

總辦事處

地址：九龍何文田忠孝街89號

電話：2711-9131

傳真：2761-9751

電郵：info@hklss.hk

網址：www.hklss.hk

香港路德會社會服務處
Hong Kong Lutheran Social Service, LC-HKS

年度報告
2022-2023

年度報告
2022-2023



香港路德會社會服務處
Hong Kong Lutheran Social Service, LC-HKS



年度報告
2022-2023

目錄

機構簡介

- 4 機構標誌
- 6 我們的精神
- 8 會長的話
- 10 主席的話
- 12 行政總裁獻辭
- 14 機構管治
- 16 機構架構圖

恆常服務

- 20 幼兒園服務
- 22 兒童及家庭服務
- 28 青少年服務
- 34 輔導服務
- 38 社區中心服務
- 40 社區發展服務
- 42 復康服務
- 44 長者服務
- 48 關愛計劃
- 49 專業督導、顧問及培訓工作

特別項目

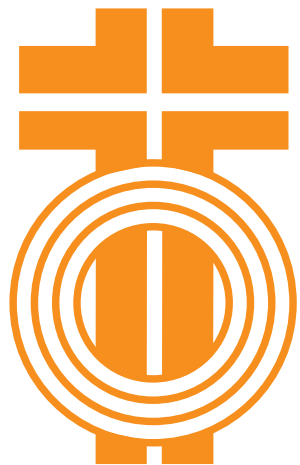
- 52 社會企業
- 56 傑出及創新服務
- 61 過渡性房屋
- 62 創新服務發展策略

66 伙伴合作

管理以人為本

- 70 人力資本策略
- 72 人力資源策略檢視
- 73 職員專業培訓與發展
- 75 企業傳訊
- 76 資訊科技

78 附錄



圓球
象徵世界



圓球
象徵全人類，
包括健全和殘障人士、
不同種族及
各行各業的人士



十架
代表基督，
祂來到世界上，
成為眾人的救主



橙色
象徵喜樂和熱誠

我們的精神



宗旨

香港路德會社會服務處之工作宗旨，是本着主耶穌之教訓，貫徹基督徒「愛鄰如己」之精神，以實際行動服務社會。時刻以基督之心為心，作出盡其在我的勉力貢獻，務求凡有缺乏與需要的，均能獲得公平及適切的福利，以實踐為基督福音作見證之使命。

簡史

香港路德會早於1968年，已有3個單位開展服務社會之工作：分別為黃大仙失明者中心、黃大仙青年中心及黃大仙耆年中心。

事工發展至1977年，香港路德會在港正式註冊成立，在整合社會福利委員會、青年事工委員會及特殊事工委員會暨個別堂會管理之中心組合後，成立了社區服務部，職能為策劃及管理日後成立之「香港路德社會服務處」，統籌轄下青年中心、長者中心、失明者中心、弱聽人士中心、學童護理服務等工作。當時之總辦事處設於九龍又一村海棠路協同神學院之一隅。本處及後獲得社會福利署之資助，使當時已開展之服務得以順利推動及發展未來之計劃。此外，更努力籌建於何文田區之包美達社區中心。

服務類別

隨着包美達社區中心於1986年落成，本處總辦事處亦遷入上址，正名為「香港路德會社會服務處」，本處服務日漸發展至更多元化。時至今日，本處服務範圍包括幼兒園、兒童及家庭服務、寄養服務、輔導服務中心、綜合青少年服務中心、學校社工、社區中心、社區發展、復康服務有失明者中心、群康中心、展能中心、殘疾人士院舍、融樂中心、到校學前康復服務、長者中心、耆年日間護理中心及耆年院舍，單位遍佈港九、新界及離島，本處近年更積極擴展服務，包括營辦自負盈虧安老院及復康護理中心，也有一系列關愛服務包括小子計劃、點蟲蟲熱線及教學社綜合學習獎勵計劃等，實達至盡心服務社會，實踐基督福音見證的新里程碑。



願景
Vision

促進關懷公義·彰顯上帝慈愛

使命
Mission

提供創新及整全的服務

倡導愛鄰如己及社會公義的精神

建立彼此關顧及關愛社群的專業團隊

核心價值
Values

承擔·憐憫·全人



「你若能信，在信的人，凡事都能。」

(可9:23)

2023年香港社會開始疫後復常之際，本會亦全面恢復展開各項工作。本會年度重要教育工作，始於內地港人子弟班在2023年9月正式開課，可謂開啟了另一道教育大門。福音事工亦隨六區整合後，擴大了堂會、社福單位及學校的協同效應，互相貫通效力，當可令福音傳播更為便利暢捷。而本處近期社會服務工作的拓展，無疑以聯和墟保育與過渡性房屋服務為核心，有關項目勢將增加社服接觸面，連結更多服務受眾；所謂為民之牧，且可深化本會服事基層的召命。

上帝呼召同工盡心、盡力、盡意作出服事，是叫我們不可錯失任何服事的機會，否則機遇稍縱即逝。我們唯有把握上帝所賜的信心與勇氣，方可一步步走過來。耶穌教訓我們說「你若能信，在信的人，凡事都能。」（可9:23）面對未來事工的諸種挑戰，我相信唯有同工上下團結，齊心合意來內外裝備，憑藉信心之依靠，行仁心之術，普濟世之善，當能向前邁進，多所貢獻。祝願社會服務處的事工，處處榮神益人。

香港路德會會長
戎子由博士



主席獻辭



「你們為我這些弟兄中最小一個所做的，就是為我做了。」

(太25:40)

2022-23年度乃本處成立45周年，慶祝活動處處，回想成立之初，路德會先賢奮進發展及整合各項福利單位，奠下基石，雛型漸見；及後香港路德會社會服務處受助於社會福利署，開始持續穩健發展，時至今日，服務不只社會服務之事工，更擴展至保育、房屋及新區發展等。

本年度疫情稍退之時，本處特意彙集過往一些創新計劃，編輯成書，與各界分享，旨在拋磚引玉，攜手進步。香港路德會社會服務處邁過45週年，一貫本着「以至誠為道，以至仁為德。」（《道德》蘇軾）精神，意謂要推進各樣事工，發展嶄新項目，需要同工們誠心、誠意與誠信，還要增長仁愛關懷之心，兼須恪守本會以基督之心服事之志，萬眾同心，方可成效。

本處近年各類新單位陸續投入服務，加上聯和趁墟、過渡性房屋的入伙，均為彰顯本處服務基層，利益民眾的使命與核心價值，主耶穌教訓我們：「你們為我這些弟兄中最小一個所做的，就是為我做了。」（太25:40）

唯今之社會挑戰重重，人才與資源亦藏暗湧。願本處眾同工繼續緊守崗位，秉承服務初心，保養精神氣魄，心懷慈愛基層之心，日新其德，求上帝引領，使路德會社會服務發展更為豐盛，並能達致榮神益人之效。

香港路德會社會服務委員會主席
劉逸釗牧師



行政總裁 獻辭



2022–23年度乃香港路德會社會服務處別具意義的一年，即使第五波疫情急速肆虐，本處仍提供廣泛支援服務，致力回應社會有需要人士的呼聲，為他們消弭苦困，與他們共同經歷高山低谷。我們深信，上帝的愛和關懷應該延伸到每個人的生活中，特別是面臨逆境和困難的人。承蒙總會戎子由會長、社會服務委員會劉逸釗主席與眾委員的帶領，並有前線同工謹守崗位，以致本處能維持正常運作之餘，兼可拓展轄下服務。

有鑑於社會日漸重視支援有特殊學習需要（SEN）的兒童，本處分別在2021及2022年營辦「路德會凝趣兒童發展中心」和「路德會凝悅兒童發展中心」，以回應上昇不輟的服務需求。本年度重整服務架構，整合資源及提升部門能力，故將兩所特殊幼兒中心暨早期教育及訓練中心與「路德

「只要你行公義， 好憐憫，存謙卑的心， 與你的上帝同行。」

（彌6:8）

會飛躍寶實中心」、「路德會醒目寶實中心」及「路德會喜樂寶實中心」，併合成「學前康復服務組」，以有效應對社會發展新趨勢。

此外，本處其他核心服務亦於年度內蓬勃發展，計有綜合青少年中心服務的「路德會皇后山綜合服務中心」、復康服務的「路德會海達展能中心暨宿舍」及「路德會悠樂地區支援中心（油尖旺）」，以及位於佐敦，屬社區發展服務的「One Centre少數族裔人士支援服務中心」。展望2024年，本處重點服務項目則為位於元朗的兩個大型過渡性房屋—「雙魚薈」與「七星薈」，以及位於粉嶺的活化項目一聯和趁墟，有關服務將陸續營運，屆時本處北區服務更趨多元，有助厚植便民優勢。

秉承「管理以人為本」的精神，本處於2020年9月實施全新人力資源政策，至今已踏入第四個年頭。本處在2022年底開始檢視政策，藉收集各級員工意見，審視政策實施狀況，並分析有關數據和資料，以持續完善政策內容。經過多月磋商，為臻善境，本處正式在2023年9月調整政策細節，奉行績效為本之餘，亦讓同工所付之努力可獲得更佳獎勵。

本處於年度慶祝45週年時，服務發展趨於多元化，我們也要正視未來挑戰，自強不息。隨着人口老齡化及社會趨勢變遷繁複，服務受眾新舊需求紛紜，並有增無減。此時此刻，我們需要更廣泛的支持與協作來應對這些挑戰。願社會大眾繼續以各種方式匡助本處工作，攜手持續關懷和服務眾多的鄰舍。

我們展望將來，將一切榮耀頌讚歸於主上帝的帶領，願我們本著謙卑的心，與上帝同行，使服務都能彰顯上帝的公義與憐憫。

香港路德會社會服務處行政總裁
雷慧靈博士太平紳士



香港路德會 執行部

會長
戎子由博士

第一副會長
李日誠牧師

第二副會長
陳煜新牧師

中文秘書
林啟興先生

英文秘書
陳聖光先生

司庫
劉逸釗牧師

執行委員
沈堅忍牧師

香港路德會 社會服務委員會

主席
劉逸釗牧師

副主席
陳黃燕霞女士

秘書
張雪玲女士

司庫
林啟興先生

委員
馬小堅先生
黃至生醫生
陳孝忠先生

顧問委員
董子豪先生
李全德律師
區勝勤先生

香港路德會 社會服務處

行政總裁
雷慧靈太平紳士

副行政總裁
盧永靖先生

助理行政總裁
鍾美齡女士 (已於2023年1月榮休)
馮芷君女士

機構架構圖

(2022-23年度)

行政

- 行政部
- 財務部
- 人力資源部
- 傳訊及公關部
- 資訊科技部

香港路德會總議會

香港路德會執行部

香港路德會社會服務委員會

香港路德會社會服務處

社會服務

寄養服務及家庭支援服務

- 路德會寄養服務組
- 路德會家庭支援網絡隊

兒童及家庭服務

- 路德會新翠少年中心
- 路德會家庭生活教育組 (沙田)
- 路德會家庭輔導中心
- 路德會黃鑑全人發展中心
- 路德家長專線
- 點蟲蟲熱線

服務計劃

- 童心閃耀計劃
- 學前單位社會工作服務
- 香港格調

學前康復服務

- 路德會飛躍實實中心
- 路德會醒日實實中心
- 路德會喜樂實實中心
- 路德會凝趣兒童發展中心
- 路德會凝悅兒童發展中心

社區發展服務

- 路德會石湖社區發展計劃
- 洪水橋新發展區社區聯絡隊
- 元朗南發展計劃社區聯絡隊
- 路德會市區重建社區服務隊
- One Centre 少數族裔人士支援服務中心

服務計劃

- 路德會樓宇部社工服務隊
- 路德會驗樓部社工服務隊A
- 路德會驗樓部社工服務隊B
- 北家守望—社區結網共建計劃
- 「同心同行」兒童發展基金計劃
- 見農在田計劃
- 水務署社工隊
- 路政署社工隊
- 地政署社工隊

長者中心服務

- 路德會友安長者中心
- 路德會新翠長者中心
- 路德會半島獅子會銀禧紀念長者中心
- 路德會馬頭圍長者中心
- 路德會茜草灣長者中心
- 路德會富欣花園長者中心
- 路德會采頤長者中心

服務計劃

- 腦玩童俱樂部—預防長者腦退化玩具圖書館
- e-Health電子健康管理計劃
- Hi-Touch 無界限
- 「認同您」關愛計劃
- 樂齡叻叻GO
- 圓·舞曲 2 —「惜愛、惜別」計劃

耆年日間護理中心及耆年院舍服務

- 路德會梁季彝夫人安老院
- 路德會鳳德安老院
- 路德會黃鎮林伉儷安老院
- 路德會黃鎮林伉儷第二安老院
- 路德會賽馬會安老院
- 路德會黃鎮林伉儷復康護理中心
- 路德會包美達耆年日間護理中心

服務計劃

- 路德會葵青長者社區照顧服務券中心
- 路德會長者社區照顧服務券中心
- 路德會將軍澳長者社區照顧服務券中心
- 路德會九龍城及油尖旺長者社區照顧服務券中心
- 安寧頌~臨終照顧服務計劃
- 長者流動網「樂」速遞
- 智能床邊管理系統研發計劃

社區中心服務

- 路德會包美達社區中心小組及社區工作部
- 路德會包美達社區中心綜合就業援助計劃暨校本服務

服務計劃

- 童學園地區支援服務計劃

幼兒園

- 路德會包美達幼兒園
- 路德會杏花邨幼兒園
- 路德會陳恩美幼兒園
- 路德會呂君博幼兒園
- 路德會利東幼兒園
- 路德會良景幼兒園
- 路德會景林幼兒園
- 路德會長青幼兒園
- 路德會青衣城幼兒園
- 路德會富泰幼兒園

復康服務

- 路德會石硤尾失明者中心
- 路德會長青群康中心
- 路德會包美達展能中心
- 路德會利東展能中心
- 路德會利東宿舍
- 路德會龍安展能中心
- 路德會何文田宿舍
- 路德會何文田融樂中心
- 路德會輔助就業及培訓計劃
- 路德會海達展能中心暨宿舍
- 路德會悠樂地區支援中心 (油尖旺)

服務計劃

- 路同行—殘疾人士家庭支援計劃

學校社工服務

- 路德會學校社會工作組
- 路德會專上學生全人發展服務

服務計劃

- 健康校園計劃—陽光校園計劃

綜合青少年服務

- 路德會賽馬會富善綜合服務中心
- 路德會賽馬會雍盛綜合服務中心
- 路德會賽馬會海濱花園綜合服務中心
- 路德會皇后山綜合服務中心

服務計劃

- 路童行成長坊
- 「惜·玩遊」青少年社區參與計劃
- 社區投資共享基金—友里共享@暉明
- 社區投資共享基金—友里共享@皇后山
- 健康校園計劃 (大埔區)

特別項目發展

- 健康人生—「風」險計劃
- 基層醫療健康檢測中心
- 健康零距離
- 聯和趁墟

服務計劃

- 私人土地作福利用途—包美達社區中心重建計劃

輔導服務

- 路德會青欣中心
- 路德會青怡中心
- 路德會青亮中心
- 路德會青彩中心

服務計劃

- 相遇·傷癒—戒毒治療與專業培訓計劃
- 寶護媽媽2.0—吸毒孕婦及幼兒照顧者家庭支援計劃
- 「家添一步·同心抗毒」—隱蔽吸毒者家庭及社區抗毒計劃
- 抗賭KOL (III) —預防賭博教育系列
- WeCycle4/逆變職輪—單車導賞員及義工訓練計劃
- 禁毒基金—大埔區健康校園計劃
- 吾繫修復師—朋輩發展及隱蔽吸毒者支援計劃

過渡性房屋

- 德薈
- 德薈II
- 德薈III

**恆常
服務**



幼兒園服務

本處屬下共有10所幼兒園，為2至6歲兒童提供上午及全日制學前服務及「延長時間服務」，其中9所幼兒園附設「暫託服務」，6所幼兒園提供「兼收弱能兒童計劃服務」。

香港路德會幼兒園組成立至今已有36載，感恩今年新冠疫情受控，我們的生活由今年年初開始復常，幼兒園很多活動得以重新舉辦，人與人之間的距離可以再次拉近。這種近距離接觸對幼兒教育特別重要，讓幼兒在學校裏能學習與他人相處、學懂遵守規則、培養自理能力和建立正確學習態度及價值觀。

幼兒園組一直致力提高服務質素，透過優質課程，使幼兒在愉快環境下學習，培育幼兒靈、德、智、體、群、美各方面均衡發展。本年度教育局視學組到路德會良景幼兒園、路德會景林幼兒園及路德會青衣城幼兒園進行重點視學，視學人員對各校付出之努力及學生的表現均予以正面評價，欣賞教學團隊預備充足，高度評價學校區角設計和佈置，認同學校在「學與教」各方面的表現，亦讚賞老師對小朋友的關顧工作及溫婉愛心。感謝教育局視學

組人員的寶貴意見及專業指導，讓幼兒園持續發展及進步。

蒙神恩典，香港路德會社會服務處於2023年7月13日假葵青劇院為轄下10間幼兒園舉行聯合畢業典禮，典禮邀得香港理工大學醫療及社會科學院院長岑浩強教授蒞臨主禮，並頒發畢業證書予應屆畢業生。本年度畢業生共有164人，感恩聯合畢業典禮能夠順利復辦，讓師生及家長在人生學習里程上，留下美好的回憶。

此外，為配合資訊科技發展，10間幼兒園將推行「智慧校園」，將行政工作電子化，提升效率、改善服務質素。

展望未來，幼兒園會繼續與社區、不同持份者攜手並肩，適時檢視和改善不同措施，為幼兒的身心健康成長繼續努力！



寄養服務



本服務主要工作是為18歲以下因家庭出現變故而得不到父母或近親全力照顧的兒童，配對入住合適的寄養家庭。在寄養服務社工監察及督察下，讓寄養兒童接受適當家庭或照顧服務，讓他們繼續享受家庭生活，直至他們能與家人團聚、入住領養家庭或可獨立生活。

本處關注寄養兒童的身心發展，故社工會為有需要兒童提供心理輔導服務，在過去2022-23年度已為寄養兒童提供超過72節心理輔導服務。另外本年度路德會寄養服務組亦安排了4場家庭及兒童活動，參與人次達180人。

本處會繼續為寄養家庭提供督導及專業支援，持續招募新寄養家庭加入服務，務求令更多兒童能及早配對入住合適寄養家庭。另外，本組未來亦會積極尋求外界資源及與義工保持聯繫，拓展更多元化的服務。

兒童及家庭服務



兒童及家庭服務以「家庭為本，促進兒童全人發展」為核心價值，單位包括新翠少年中心、家庭生活教育組（沙田）、家庭輔導中心、黃鑑全人發展中心、家長專線、點蟲蟲熱線及學前單位社工服務。

本年度工作目標：

- (1) 關注兒童全人發展，提升抗逆能力。
- (2) 強化家庭功能，促進和諧溝通。
- (3) 扶助弱勢社群，建立關愛社區。

隨着疫情過去，中心及學校服務逐步復常。為滿足兒童在成長上的發展需要及家長在管教孩子時的情緒需要，各單位以不同類型的實體活動為兒童及家庭提供支援。此外，本處於本年度更嘗試推行多項創新服務，以支援不同群體的需要：



「園」途有你計劃

路德會家庭生活教育組（沙田）於2022-23年度獲機構策略發展一創新服務發展策略工作小組贊助，推行為期一年的《「園」途有你計劃》，目的是透過園藝活動提升家長的「自我關懷」意識及紓緩家長管教子女的壓力，讓服務使用者的家庭關係更融洽。

計劃完結前，本中心整合過去所得經驗，發展中心的亮點服務，對外推廣園藝及花藝活動。外界反應熱烈，更有多間學校邀請中心協助舉辦不同形式的園藝及花藝活動。這類活動由擁有花藝師資歷及園藝治療知識的社工帶領，除了向參加者講解園藝及花藝的知識，還會加入親子管教、靜觀、自我關懷及情緒管理等元素，令活動內容更專業及豐富。



「童」心同行支援計劃

路德會新翠少年中心在過去一年推行《「童」心同行支援計劃》，服務對象為本中心課餘託管學生。計劃先邀請Design Thinking顧問為職員進行培訓，帶領負責團隊以服務使用者角度來進行定位及設計創新想法，在傳統託管服務中加入「遊戲為本」的學習模式，包括：獎勵計劃、英語遊戲小組、遊戲機學習、親子歷奇活動、生活詞語貼等，有助學童適應疫後學業、社交、情緒管理、精神健康等身心事宜。最後，計劃亦製作了電子設計思維分享集，向同工介紹「設計思維」及分享如何將「設計思維」應用於不同計劃中。

學前 康復 服務



到校學前康復服務

本處現有3間中心提供到校學前康復服務，分別為飛躍寶寶中心、醒目寶中心及喜樂寶中心。中心服務內容包括：一、為有特殊學習需要學童提供個別及小組訓練；二、為校內教師提供諮詢及專業培訓；三、為家長提供情緒支援及管教技巧訓練。

今年，我們獲社會福利署撥款增設流動訓練車服務。訓練車穿梭於港九新界幼稚園，車內劃分成兩個小訓練室，團隊能善用訓練車上空隙，為學童提供個別訓練或小組訓練，以提升訓練效能。

展望未來，中心將會善用資訊科技，持續支援特殊學習需要學童及其家長，亦會提供創新及整全的服務，協助學童健康成長。



特殊幼兒中心暨早期教育及訓練中心

本處現有凝趣兒童發展中心及凝悅兒童發展中心，服務類型為特殊幼兒中心暨早期教育及訓練中心。中心服務目標是：一、為有特殊需要學童提供早期康復訓練，以協助學童發展潛能，提升學習和生活質素；二、幫助家長運用不同方法、環境及日常生活，全方位啟導子女發展；三、透過輔導及親職教育協助家長認識及了解子女發展及學習需要。

特殊幼兒中心主要為2-6歲中度或嚴重弱智、肢體傷殘、失聰、失明或自閉症等有發展障礙兒童提供密集式訓練和照顧服務；早期教育及訓練中心則為0-6歲未開始接受小學教育的輕度殘疾兒童提供早期教育服務及訓練，着重協助家長／監護人／家庭成員接納、了解、照顧和訓練有特殊需要幼兒。

中心在本年度的日常課堂訓練中運用「omiVista」智能互動投影系統，為自閉症學童提供視覺及聽覺刺激，讓學童透過不同的感覺刺激來學習，以建立學童與周遭環境互動的動力，提升學童的學習動機。全年已有超過100人次嘗試以電子教學器材提升體能、反應及判斷力等各方面能力。

中心未來會繼續透過提供創新及整全服務，協助學童充份發展潛能，繼而促進學童與家人關係，強化家庭正面功能，讓學童在安全及充滿關愛的環境下成長。最後中心會運用資訊科技推行服務，為有特殊教育需要的學童及家長，提供多元化的訓練和資訊。

學校 社工 服務



到動物領養中心與貓狗互動，培養同理心

本處駐中學學校社工服務現時服務14所中學，另附屬綜合服務中心則服務9所中學，每所中學有2位駐校社工。服務旨在協助學生解決成長問題、掌握學習機會及發展潛能，為未來生活作充足準備。服務包括提供個案輔導、舉辦小組及各類型活動、提供諮詢服務、協調及引進校外資源。

2019冠狀病毒病令中學上課模式改變，同工結合網上及實體工作手法，持續與學生同行，面對成長挑戰。

疫情下學生上網時間增加，單位舉辦《「家」添網「樂」·潛能Level Up計劃》，透過小組及日營，讓家長和學生從分享、討論及角色互換等活動，體驗過度上網如何影響親子關係。另外，單位亦舉行「網絡世代青少年的危機與契機」分享會，鼓勵家長善用網絡與青少年溝通，促進他們發展多元潛能。

此外，單位獲社會福利署邀請，就「青少年自我傷害行為、預防學童自殺及危機處理實務技巧」與業界分享實務經驗，探討處理有自殺風險學生之技巧與心得、支援學生之步驟及評估程序，以及與校方協作處理危機之技巧。



學生參加繩網挑戰，從中學學習保護及信任他人

單位獲禁毒基金撥款，於6所中學及協同國際學校推行「陽光校園計劃」，提升學生對毒品的認識及強化其抗毒決心，營造關愛校園。

展望未來，單位將繼續協助學生發展潛能及健康成長，面對情緒壓力，並以創新及整全的輔導服務，協助他們踏上健康人生路。

專上學生全人發展服務

本處獲香港都會大學委託提供輔導服務，於2022年9月成立新單位「專上學生全人發展服務」，為該院校學生提供全人發展服務。服務宗旨為提倡「正向生活@都大」(Positive Living@MU)的校園氣氛，讓學生能夠以正向態度享受校園生活，在過程中裝備自己，邁向美好人生。服務包括為學生提供個別輔導、諮詢服務、晚間支援熱線服務、校園危機處理，以及舉辦因應學生成長需要及院校關注的大型活動。

近年學生的精神健康備受關注，單位透過在校園內設立「心靈加油站」攤位、聯繫學院導師安排課堂探訪，主動接觸學生，了解他們的需要和及早辨識有需要支援的學生，同時讓學生認識輔導員，提高其求助動機。此外，輔導員亦為內地學生提供適應本地生活的活動，例如舉辦廣東話適應小組，小組一方面帶領學生接觸特色地點以認識本地文化及建立歸屬感，一方面協助他們建立朋輩支援網絡，加快適應本地生活。服務開展將近一年，表現得到學生事務處、教職員及學生肯定。

綜合 青少年 中心服務



提供舞台讓區內的青少年展現其音樂才能

本處4所綜合青少年服務中心，致力提供4項核心服務：(1) 指導及輔導的服務；(2) 支援服務；(3) 社教化服務；(4) 發展社會責任及能力。此外，中心亦服務有特殊服務需要的群組，以及加強與地區持份者的策略合作。本年度工作重點為：(1) 促進青少年健康成長，推動全人發展；(2) 鞏固家庭功能，鼓勵正向溝通，促進家庭凝聚力；(3) 集結社會資本，扶助弱勢社群，建立關愛社區。

本港疫情持續近3年，各項防疫、社交距離措施以及學校暫停面授課政策，均影響學生身心發展。本部門為了解疫情期間社交距離措施對青少年的影響，以問卷形式對全港中學生進行「社交距離措施下對中學生的影響」調查，此次調查得到廣泛的社會迴響及關注。調查結果顯示，青少年長期配戴口罩，逐漸習慣將自己的表情及情緒隱藏，欠缺練習用表情表達自己、讓人觀察自己以及觀察別人情感的機會，影響正常社交及精神健康。有見及此，本組別各中心均着力加強對青少年社交技巧的培訓，透過義工服務、才藝訓練及表演、興趣小組、親子小組等，從不同方面提升青少年的社交能力。同時，亦藉由不同活動及體驗，為疫後兒童及青少年帶來成長與減壓空間，讓服務對象重拾實體活動的樂趣，重建個人生活、成長發展等不同系統的連繫。



與青少年進行行山活動，接觸大自然



以燒玻璃活動增強兒童的自信心



居民設計並一同塗上小木檯的圖案

回應疫情期間特殊教育需要的學童的需要，本年度特別推行「路同行2022」計劃，為有特殊教育需要學童提供全面支援，包括課業支援、興趣活動、社交小組、STEM體驗、家庭活動等，協助其處理因疫情、停課、網課等特殊情況而加劇的學習及社交等困難，促進其身心的健康成長。此外，本組亦集結不同社會資源支援有需要人士，如V Foundation為劊房/弱勢家庭送上風扇、冰巾及超市禮券。另一方面，本處組建游泳義教小組，向未能支付泳班費用的基層家庭提供免費游泳班。路童行成長坊獲Beyond Car贊助古董車暢遊及共享聖誕節聯歡午餐活動，數十名香港老爺車會會員化身聖誕老人，駕駛老爺車接載弱勢家庭遊車河及午膳，歡度聖誕。

在促進家庭凝聚力方面，部門設計及發佈了「擲菓指」親子桌遊及「五菓家FUN樂滿紛」親子活動分享集，將親子溝通元素「愛讚賞、愛擁抱、愛分享、愛尊重、愛自律」轉化成遊戲，讓家長與子女在享受快樂親子時間之餘，建立正向溝通，促進親子關係。中心設「小薯劇場」，邀請親子擔任義工，拍攝美食製作及手工分享影片，配合材料包派發，讓參加者在家中可以一同製作不同食品及手工，促進親子彼此分享及在家中找尋樂趣，鼓勵正向溝通。

隨着新社區一皇后山邨的落成，新一批居民相繼遷入，社區的服務需求增大。華明綜合服務中心服務重置於皇后山，於8月期間在華明進行了「迎去再聚嘉年華」，以配合皇后山重置服務的變動。而在年底，皇后山綜合服務中心開始在邨內提供青少年服務，並聯繫附近的小學及社福單位，展開協作服務。

展望未來，單位會繼續深化及整合現有的服務，着力拓展外界資源，提供創新及整全的服務以回應服務使用者之需要。



大埔嘉禾戲院舉辦《帶著關係去睇戲》聖誕活動

本處轄下共有3所濫用精神藥物者輔導中心及1所問題賭博者輔導中心。服務地區包括北區、大埔、觀塘、黃大仙、西貢及將軍澳。各輔導中心透過個人及家庭治療，小組工作、牧養輔導、專業培訓以及社區教育等工作，為有吸食危害精神毒品或賭博問題的人士及家庭提供戒癮及康復治療服務，協助他們建立健康積極的新生活。

過去一年，各單位按服務需要及縫隙，研發創新服務，為有需要的特定群組提供不同服務體驗及治療方法，當中包括支援受毒品影響的父母及其6-12歲同住子女的計劃，長遠有助打破跨代吸毒的循環；以「家庭為本」、「創傷治療」及「戒毒輔導」三重導向作為評估與介入基礎，處理個案的創傷經歷；關注青少年遊戲課金與賭博成癮的問題以及為戒毒復康者提供一站式的朋輩支援及職業發展工作服務等。

《帶著關係去睇戲》

本處在2022年12月10日在大埔嘉禾戲院舉辦《帶著關係去睇戲》聖誕活動，與80多位服務使用者及其家人一同欣賞福音電影《一針見血》。電影以真實戒毒者的經歷為故事藍本，情節取材於蘇穎智牧師的著作《一針見血的福音》，透過觀賞電影讓參加者尋回一把重要的鑰匙，與自己和好、與他人和好及與天父和好。在香港路德會佈道委員會主席楊力生牧師訊息分享及呼召下，10多位服務使用者即場到台前決志，並有多位參加者在回應問卷填寫有興趣認識基督教信仰，願意接受同工個別聯絡跟進。

青欣中心

WeCycle4·逆變職輪，單車導賞員及義工訓練計劃

延續由2014年開始的「WeCycle改變系列」，本期計劃為期3年（2021-2024），是為具有毒海經歷及正在接受戒毒治療參加者而設的培訓項目。參加者經過一系列導賞及義工訓練後會成為單車導賞員及單車義工，在進行義工服務時結合自身的戒毒經歷，宣揚禁毒健康更生訊息。

計劃特色—單車x抗毒x導賞x義工

以單車作為媒介，結合運動、導賞及義工等元素：

1. 連結社區和戒毒人士，增加社會凝聚力
2. 提升戒毒人士拒絕毒品的決心
3. 扭轉社會大眾對他們的誤解及標籤，建立新身，回饋社會

計劃目標

1. 透過單車運動，建立正面興趣，提升戒毒人士抗毒決心
2. 透過相關訓練，提升戒毒人士知識技能，改善就業
3. 以單車作為媒介，連結社區，共享資源
4. 提升社會大眾對戒毒人士，服務及地區的了解，除去標籤
5. 透過義工服務，重建戒毒康復者的信心及能力，回饋社會，達至社區共融



WeCycle4·逆變職輪，單車導賞員及義工訓練計劃



青怡中心

「愛裡傷癒」家庭創傷戒毒治療計劃

根據研究數據和前線經驗，吸毒與創傷關係密切。創傷經歷往往源自童年和原生家庭。隨着個案成長，甚至育有孩子成為父母，創傷仍然不曾被妥善處理，以致使用毒品的情況不斷，容易衍生家庭衝突，把影響延續至下一代，造成跨代創傷。計劃以「家庭為本」、「創傷治療」及「戒毒輔導」三重導向作為評估與介入基礎，以家庭為核心，處理個案的創傷經歷；促進家庭溝通和支援能力，藉此強化個案對於創傷、吸毒和家庭關係之間相互影響的理解，避免跨代創傷和吸毒問題的延續。

計劃由2022年7月開展至今，已跟進25個家庭，透過輔導服務、小組治療及促進家庭關係的活動，協助吸毒父母恢復親職能力。個案亦從中學習如何與伴侶建立親密關係以及與子女建立健康的依附關係，進而在這些關係上得到滿足及肯定，並從人與人之間的連結得到治癒和成長，獲得面對過往傷害的力量。



抗賭Sync with Me：頒獎禮暨社區教育日

青亮中心

青亮中心舉辦了一系列「抗賭Sync with Me」入校預防教育活動，以中心製作的微電影及《十賭為誡》短片，結合入校講座，巡迴全港中小學，讓學生明白賭博的禍害；也透過中心的YouTube及Instagram網上頻道，播放中心製作的預防賭博短片，宣揚不賭的訊息。我們也積極運用24小時人工智能戒賭服務諮詢系統（Chatbot），及早辨識高危問題賭博者，回應大眾對求助服務的需要。



吾繫修復師——朋輩輔導課程開課學習

青彩中心

吾繫修復師——朋輩發展及隱蔽吸毒者支援計劃

計劃透過針對戒毒復康者在改變歷程的行動期及維繫期階段面對的困難和挑戰，向他們提供一站式的朋輩支援及職業發展工作服務，包括個人預防復吸及職業輔導、師友計劃、互助及治療小組，並連繫社區的義工發展，運用經歷優勢協助引領隱蔽吸毒者尋求治療。計劃以復原及能耐導向意念為服務框架，協助離院復康者建立「個人復康資本」、「家庭／社會康復資本」以及「社區復康資本」。

中心本年度致力帶動社會關注青少年遊戲課金與賭博成癮的問題，讓學校、家長和業界同工意識到非法賭博及課金打機對青少年的影響，也透過創新形式擴大預防教育宣傳，提升大眾對「課金抽蛋」、「課金機制的陷阱」、課金與賭博共通點及心理成因的認知，讓青少年和中學生認識課金陷阱，反思健康遊戲及金錢觀。

社區中心服務



本處社區中心提供多元化的社區活動與服務，致力為不同家庭提供身心靈支援，關顧社區需要，與時並進提升服務質素，宣揚關愛及互助精神。

中心的「童學園地—社區支援學習計劃」一直服務綜援、新來港及低收入家庭之小學生，透過各類型課餘活動加強基層兒童的自信心，促進多元成長發展，希望他們能夠在不同體驗中發掘自身潛能與興趣。我們又安排功課指導及學習小組，幫助兒童適應校園生活，提升學習興趣及動力，鼓勵愉快學習。

本處亦非常重視學生的身心健康，除了緊貼每個家庭情況及需要，提供適切支援和關顧，同工亦會聯絡家長或學生約談甚至輔導，希望疏導基層家庭經歷疫情後面對的轉變及生活壓力。在學習支援以外，中心亦會舉辦不



同集體遊戲與節日慶祝活動，鼓勵學生認識新朋友，在促進人際互動交流之餘，也可藉遊戲放鬆身心。

另一方面，本處參與九龍城民政事務處開展的九龍城青年發展網絡「Y-Dragon@社區」計劃，繼續為青少年提供全方位及多元化的培訓活動，鼓勵他們積極參與社區事務並服務社會。

疫情告一段落，從線上走向線下，中心舉辦更多工作坊及活動，如分享會及影片製作工作坊，並籌辦攝影比賽，鼓勵青少年留意社區（土瓜灣區、何文田區、紅磡區），從中反思自身與社區的連繫，嘗試關注社區的不同議題；並可透過學習捕捉日常美事與生活點滴，紓緩身心壓力，享受探索社區之樂。

中心亦安排各類型社區走訪及興趣活動，令區內街坊有更多平台及機會互動，學會彼此理解及關心，無論是青少年以至長者都可以建立更強的社區網絡，促進鄰里互助精神。疫情期間不少人長期留在家中，我們深信透過活動分享社區故事，能讓社區人士以新角度了解區內文化及歷史，重新發現遺忘的社區資源，並更關心疫情後社區面對的新需要。

抱持本處「承擔、憐憫、全人」之核心價值，中心將繼續用關愛與創意思維推動社區共融，與社區攜手前行，共同面對未來各種變化與挑戰。

社區發展服務



陪同聯村居民約見立法會議員

本處社區發展服務2022-23年度主題為「路·同行」。期望將活力與愛分享，成為與社區同行的力量，陪伴社區人士面對疫情後社會及生活上的變化。

隨着疫情完結，本組兒童發展基金「同心·同行」生命工程計劃順利迎來第九期開幕，以「成長、潛能和強項」為主題舉辦多元化的活動與培訓，幫助青少年學員建立良好價值觀、學習肯定自我。除了高空歷奇、咖啡拉花、各式音樂與運動班組外，生命導師亦透過工作坊分享自身生命經歷及處世經驗，鼓勵學員勇敢探索，展現自身潛能。計劃希望重點引導學員探討自我特質及個人喜好，幫助他們找到並認清自身發展方向，學習制訂目標與儲蓄計劃並堅定執行。加強身心健康之重要性，故增加生命導師日常聯絡及約談學員的次數，陪伴學員經歷生活點滴、走過人生高低，務求令學員在成長路上有充足的支持和鼓勵，快樂成長。

本處少數族裔人士支援服務中心「ONE Centre」則秉持「機會、網絡、賦權」的We As ONE理念，關注社區平等，幫助少數族裔連結社區資源，為其個人發展及身心靈需要提供支援。中心提供功課輔導、職業生涯規劃等講座，支援不同年齡層少數族裔人士需要，並協助他們連結社會資源，了解適應社會新轉變；又精心設計跳舞、烹飪、手作及運動等興趣活動，強化社區聯繫，豐富社群生活。中心亦積極透過小組活動及講座介紹本地與少數族裔的節慶、習俗及文化，舉辦本地郊野導賞參觀吉澳、鴨洲、龍脊等地，鼓勵參加者欣賞香港的自然環境並放鬆身心靈；或走進市區遊覽尖沙咀、深水埗等地，加強對社區的認識；又開設電影放映會，籌組義工活動，提供更多平台鼓勵文化交流，促進社區共融。



「寶石湖鄰里會」舉辦配對探訪活動

路德會石湖社區發展計劃

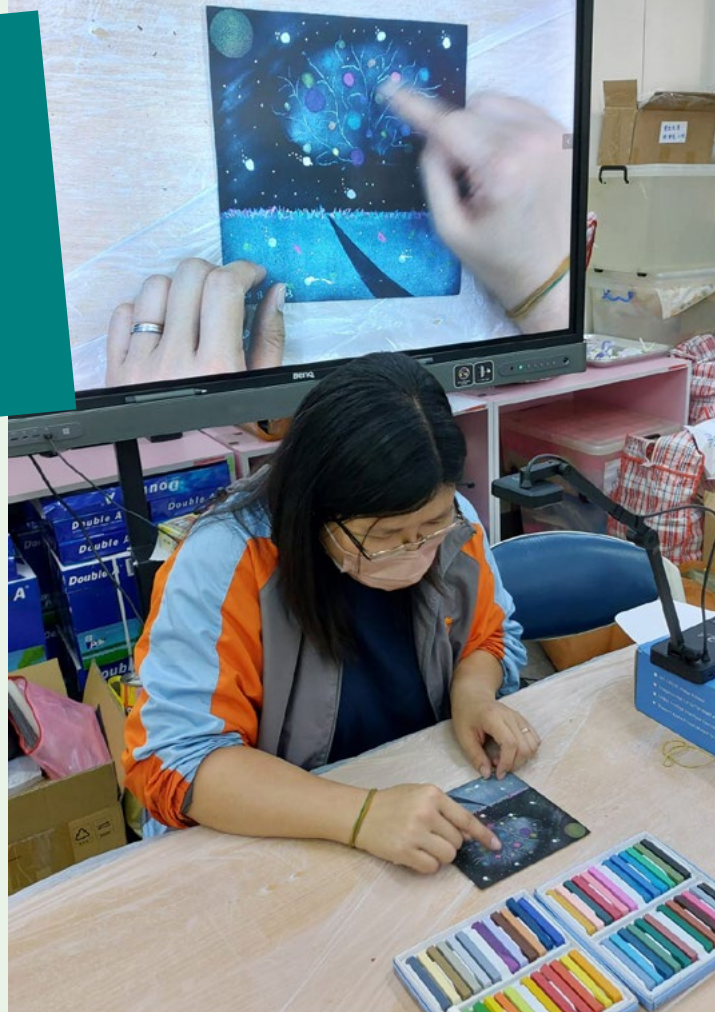
中心於2022-23年度繼續為粉嶺偏遠寮屋村落及缺乏資源的村民提供適切服務。本中心一向着重培養服務使用者對社區之歸屬感及鼓勵他們參與各種改善社區環境的義務工作，恆常服務中包括社區居民組，跟進服務村落的各項社區設施（如重鋪路面、疏通渠道、增設居民信箱等），同工從旁協助村民商議及跟進改善方案，並由村民主動聯絡相關的政府部門到村內視察環境問題，藉以提昇村民解決問題及運用社會資源的能力，表達他們的需要和意見。同時，本中心同工連同村民義工舉行全年送暖行動，尤其於各個重要的節日，派發節慶禮品予街坊鄰舍和長者，提升村民之間的鄰里互助精神，受惠人次逾1200人。

此外，為回應社區的需要，本中心為北區居民提供多項資助申請，包括關愛基金「為低收入劏房住戶改善家居援助計劃」、中電全心傳電計劃等，受惠人數超過500人次。

北家守望—社區結網共建計劃

本計劃透過不同類型的活動、互助小組及邨民協會，建構居民之間的鄰里網絡，發掘社區資本，營造富有人情味的社區。過去除了一直與「寶石湖鄰里會」舉辦配對探訪活動外，也與樂餉社及山崎麵包合作，舉辦麵包轉贈活動，透過結連區內麵包店，將其每晚賣剩的新鮮麵包分發予基層家庭，共同推廣珍惜食物及剩食理念。參加者經由社工評估及面談審批；而麵包派發工作則由「寶石湖邨婦女組」及「寶石湖邨樓長」組成義工團隊，每晚自務運作，平均每晚約有80戶基層家庭（約共276位家庭成員）受惠。義工團隊發展至今已超過數十名隊員，他們透過每晚的自務工作，例如：物資準備、分工、編更、聯絡工作等，令彼此間的關係更緊密。同時，活動亦帶動了屋邨居民參加義工服務的熱情，不少參加者獲派麵包後感受到義工助人的喜悅，也加入到義工團隊裡，受助也可助人，發揮鄰里精神！

復康服務



提供線上線下活動，讓殘疾人士逐步適應

隨着口罩令於2023年3月解除，香港的疫情亦步入尾聲。復康服務在過去面對新冠病毒的挑戰，不論在服務策劃與推行，均照顧到個人、群組與社區等不同層面的需要：

服務使用者層面

本處與殘疾人士及其家人共同經歷了長達三年的疫情挑戰。疫症漸退，生活復常。從「常態」到「非常態」的三年，殘疾人士的適應能力要求比一般人高；而由「非常態」演變為「新常態」，服務使用者再一次面對適應上的挑戰。復康組的兩所殘疾人士社交及康樂中心均提供線上與實體雙線進行的服務，讓視障會員、聽障會員及肢體殘障會員可按自己的情況與步伐回復日常生活，參與不同社交活動。住宿服務在疫情期間受到的影響更大：智障舍友之家人只能透過視像通訊與親人接觸，過程中雙方都提升了



「好心情」及「精神健康友善機構」大獎

科技應用的能力。時至今日，在新常態的服務下，各院舍均廣泛應用科技，包括電子通告、報名、通訊及文件紀錄等，服務提供及行政管理較過往變得更具效能。

家屬及照顧者層面

本處一直關注照顧者的身心健康，復常後繼續為照顧者提供適時的服務。路德會海達展能中心暨宿舍為日間展能中心學員提供課後託管服務，而兩所殘疾人士地區支援中心亦開辦同樣課堂及假期照顧服務，以回應照顧者工作上的需要。「路同行」計劃持續為有需要家庭提供上門照顧服務，讓照顧者可以有喘息空間。另外，各服務單位為照顧者舉辦不同類型的抒壓活動，如香薰治療、盲人按摩、藝術減壓班等，甚受參加的照顧者歡迎。

同工層面

復康組積極推廣一系列關顧同工身心靈的活動，內容包括飲食健康、伸展運動、心理健康資訊等範疇。這樣不單能營造和諧工作空間，亦可增進同工間彼此合作的關係，我們深信同工能在愉快環境下工作。就着這個關顧行動，路德會何文田宿舍參加了職業安全局主辦的職業健康比賽，分別奪得「好心情@健康工作間大獎」之超卓機構大獎和「精神健康友善機構大獎」銀獎，肯定了同工關顧活動的推行成果。

社區層面

復康服務於本年度由9個單位增至11個，成功競投及營運第一所展能中心暨宿舍，中心從設計、裝修工程、牌照申請、家訪至收納第一位服務使用者歷時一年多，落成至今已讓52個家庭獲得照顧上的喘息。此外，第二所殘疾人士地區支援中心亦正式於2022年7月開始營運，服務油尖旺區的殘疾人士及其家庭，讓社區服務覆蓋更廣，在不同地區範圍實踐基督使命。

長者中心服務

社會雖然復常，但「長新冠」影響仍未消失，特別是對體弱長者而言。面對疫情影響，本處轄下長者中心致力建立一個能夠支持長者身心靈健康的環境，特與理工大學合作進行問卷調查，了解長者在疫情及社會環境下的情緒狀況，並與其護理學院合作進行實踐型研究推動醫社協作，引入護理人員為長者進行電話慰問及鼓勵自我健康管理。

「認同您關愛計劃」，透過培訓、工作坊、社區教育講座及社交媒體等，提升同工、非業界領袖、社區人士、照顧者對認知障礙症的認識及同理心，促進長者精神健康，建立認知友善社區。

「樂齡叻叻GO」計劃，結合數碼科技與職業治療的創新模式培訓青年及提供長者「數碼外展服務」。提升長者生活質素及減低「數碼鴻溝」問題，亦能提升青少年自我效能感。設網頁平台合作計劃，建立社區共融文化。



歷奇挑戰，我地一定成功



透過創意園藝種植讓長者反思生命意義

「圓·舞曲2—惜愛·惜別」計劃，透過微電影、分享會、工作坊及劇場等，積極提升護老者與長者對死亡議題的接受度，及早作出溝通和預備。也與大學共同進行研究，以問卷搜集資料及為項目評估。

「腦玩童俱樂部」獲英國華康會邀請成為協作機構，送贈認知訓練玩具，合力在當地推動預防腦退化工作。推出Instagram專頁並嘗試將科技元素融入桌遊，吸引年輕人認識服務。

「創新服務發展基金」

「健康Dollar Fun」，鼓勵長者持續運動，將運動時數轉化為可換取服務的積分或將積分轉增有需要者。更獲滙豐保險贊助開發部分手機應用程式。

「蟲心度遊」，透過甲蟲四個生命週期配合「四道人生」理論，以多元化體驗活動提高長者及社區人士對生命教育的關注。

長者中心服務活動及計劃廣受好評，如「Hi-Touch無界限」獲選2022-23年度「傑出及創新服務獎」及「商界展關懷企業評選獎」，而路德會新翠長者中心則獲社區投資共享基金頒發「社會資本動力獎2022—標誌獎」。

展望未來，來年重點計劃包括由賽馬會贊助的三年計劃「與者同絡」長者平板電腦及線上支援、由政府資訊科技總監辦公室贊助的「High Touch Fun Fun Lot」兩年計劃，以及本處「創新服務發展基金」的多項計劃，分別是：耆義「壺」「路」樂、腦玩童創新智力運動會、路德會甲蟲品德教育教案議和《Fact Check 想當年》真人照相館。

耆年日間護理中心及耆年院舍



院友在治療師指導下學習與智能機械人溝通

隨着疫情發展，本處耆年日間護理中心及耆年院舍除了進行防疫工作以保障體弱長者之健康，更本着全人服侍宗旨，與長者及家屬並肩同行，照顧其身心社靈之需要。在資訊科技結合服務的實踐上，物理治療師將樂齡科技融入復康治療，增加運動成效及趣味性；職業治療師透過日常生活小組，維持長者認知及自我照顧能力。本服務特別重視精神健康，定期運用活力寶機械人與同工及長者進行精神健康操，保持身心健康。各單位向長者推行生死教育小組，透過魚菜共生系統中生命循環的理念，引導長者回顧人生及尋找人生的意義，一起笑談生死，學會正向面對及規劃死亡。



透過樂齡科技融入復康訓練，讓長者寓訓練於遊戲

中心及院舍獲港燈「智惜關懷資助計劃」撥款\$296,910，於院舍建設智能復康室。智能復康室能實時管理運動狀況，有助提升院友運動時之安全性及訓練成效。復康室之訓練器材均加設傳感器，實時收集運動數據再傳輸到智能復康系統，透過大數據分析，深入了解院友運動時的表現與成效，從而適量調節訓練內容，加強訓練成效。透過拍卡系統及物聯網（IoT）科技原理，院友運動情況會自動被紀錄，減少同事進行紙張紀錄及統計之工作，同事能有更多時間為院友進行直接訓練與指導。智能復康室不但能讓同事體驗資訊科技於服務應用上帶來之工作便利，並且能於服務提升上帶來正面效果。

另外，精神健康諮詢委員會撥款197萬予本處推動精神健康項目資助計劃—「長者流動網『樂』速遞」。計劃集評估、體驗、支援一體的一站式創新活動，鼓勵及教育長者使用資訊科技，加強長者與社區的聯繫，從而促進長者精神健康。計劃設「流動虛擬實境精神健康車」，提供沉浸式虛擬實境體驗，帶長者環遊世界，一解因疫情足不出戶的鬱悶。車上亦設「二維碼網『樂』區」活動，教導參加者認識智能電話的各項功能，以適應現今社會需要。同時，項目與不同機構之長者中心、地區教會合作，舉辦「長者應用資訊科技小組」，教導長者使用資訊科技與外界聯繫，提升對精神健康的關注。整個計劃一共出車120次，總計有3175名長者受惠；另外亦有804位長者參加長者應用資訊科技小組、245位長者參加長者精神健康網上講座。



學生為舉辦與幼兒慶祝復活節作準備

教學社綜合學習獎勵計劃

由香港路德會推行之「教學社綜合學習獎勵計劃」，透過本處多元化服務及堂會的信仰培育及福音佈道，為路德會轄下6所中學的學生提供全人發展的學習機會，包括6小時成長訓練課程、24小時社會服務單位 / 堂會學習體驗。計劃目的包括：（1）為學生提供全面生活教育訓練，透過於校內的培訓計劃，提升其抗逆能力、學習與人相處、培養品德和正面的自我認知；（2）教導學生學以致用，將參與社會服務的體驗結合生活教育課的知識，擴闊個人社交網絡，提升競爭能力；（3）讓學生透過專題小組研習計劃發揮潛能，並學習各種技能，增強其學習動機。

本年度共有168名學生完成各項訓練及學習體驗要求，獲頒獎狀；另外，20名學生表現卓越，獲頒積極參與獎項。

根據檢討問卷所示，超過94%學生認為本計劃能達到上述三項目的，89%學生對計劃的整體評價為適合及非常適合；教會 / 學校 / 社會服務單位則100%認為本計劃能達到上述三項目的，100%對計劃的整體評價為適合及非常適合。問卷反映絕大部份學生及服務提供者均認為本計劃能達到預期目的，對於學生的個人性格培育、擴闊社交圈子、提高競爭能力均有所幫助。

國內及澳門事工

過去三年由於疫情原因，本處督導與顧問未能親身前往國內及澳門。最終我們改以遙距及線上模式為國內及澳門機構提供督導與顧問服務，希望以此減輕對服務機構的運作影響，協助機構與同工共同成長及發展。

本地院校合作

本處深信莘莘學子為未來社會人才及社會資本，本年度本處繼續為學生提供實習督導服務，協助學生掌握工作技巧及實踐理論。而本處亦為不同院校的不同專業，提供實習機會，包括社會工作、輔導學、心理學、健康護理、運動教練學等，讓學生透過實習學習相關知識與技巧、認識各類工作的崗位與職責，在投身社會前做好準備。

同時，本處亦持續深化與院校合作，包括與院校進行研究課題、為院校提供實習前工作坊，以及協助到校進行課程內容分享，如樂齡科技實踐等。透過這些合作，機構、院校和學生均能獲益，從而達到三贏的目標。



院校學生分享工作坊的體驗與學習

特別 項目



社會企業 基層醫療 健康發展 計劃



為參加者舉辦健康講座

本處與香港中文大學賽馬會公共衛生及基層醫療學院合作，推動預防中風及認知障礙症的健康教育工作，是全港首間引入「全自動視網膜圖像分析系統」（Automatic Retinal Image Analysis，簡稱ARIA）的社福機構。ARIA透過眼底血管分析（俗稱影「眼底相」），以簡單、快捷、非入侵的方式，為有需要人士作初步中風及認知健康風險指數評估。

本處引入ARIA系統並開展下列基層醫療健康發展計劃：

路德會「健康人生一『風』險管理」計劃

計劃以一站式到戶服務形式，為外間機構及商界提供ARIA檢測，另外配合健康教育講座及小組活動，為有需要人士提供一系列整全服務。參加者可及早了解自身的身體狀況及構成疾病的風險因素，盡早建立健康生活習慣，預防疾病。同時，在服務中亦會向大眾宣揚預防勝於治療的重要訊息，促進基層醫療發展。

本處除了於本年度舉辦「身心康健樂頤年」及「醫療第一站—未病『先知』」等計劃，努力提升北區及屯門區居民對疾病預防的意識及加強自我管理健康的能力以外，更增設健康「See Through」計劃。另外本處亦努力與商界尋求更多合作機會，積極推動香港基層醫療文化。

基層醫療健康檢測中心

中心屬本處轄下社會企業項目，由「伙伴倡自強」撥款資助，為弱勢人士提供工作機會及在職培訓。中心提供多種檢測服務，另設有其他服務包括：健康講座、健體班、工作坊等。

除中心日常運作外，本年度亦為制服團體提供檢測服務，希望透過預防工作及早介入並向大眾傳遞正確的健康資訊，提高公眾對預防中風及認知障礙症的關注，從而降低患病風險，減低醫療開支及家庭負擔。

路德會「健康零距離」計劃

承蒙中國銀行（香港）的資助，讓本處得以在2021年成立本港首支「流動基層醫療團隊」，團隊由跨界別專業人士組成，包括護士、臨床心理學家及社工，為全港有需要之基層市民提供整全的服務，並在過去三年推動「健康零距離」計劃，深入社區，促進健康。

計劃利用ARIA技術為55歲或以上人士提供健康檢測服務，透過拍攝眼底血管影像及分析有關的數據，為參加者即時評估中風和認知健康下降的風險。本處更同時引入眼睛健康狀況、血糖水平和心臟健康狀況等評估服務，為社區長者提供全面的外展健康檢查，並設有跨專業團隊的個案跟進服務及玩具訓練班等，深受用家歡迎及讚賞。同時，計劃成功招募數百名中學生擔任青少年義工，與長者一同參與「和諧粉彩指繪」以及「乾花香薰蠟片製作」等活動，促進雙方的溝通與交流，達至跨代共融。藉以紓緩持續人口老化帶來的問題及使大眾接觸更多基層醫療服務，期盼與大眾攜手共進三「關」——「關」懷社區、「關」心長者、「關」注健康。

計劃同工為參加者拍攝眼底相，進行ARIA檢測



重塑 | 恢復

「聯和趁墟」（前稱「聯和市場—城鄉生活館」）是發展局第五期「活化歷史建築夥伴計劃」歷史保育項目。本處於2018年成功投得該項目，獲批將聯和市場活化為「聯和趁墟」。項目結合傳統墟市和現代生活元素，讓市民體驗城鄉生活風情，為社區帶來經濟動力，促進可持續發展和社區繁榮。同時重新塑造聯和墟市的價值及功能，成為城鄉之間的平台，達致城鄉共生，便民利民的目標。

聚焦 | 聯繫

趁墟將舉辦別具特色的展覽及公眾參與活動，重現當年墟市的面貌，包括：展覽、步行及單車導賞團、工作坊、農墟及文化節等。其中又以單車導賞團為聯和趁墟的重點推介項目，項目由經驗豐富的導賞員帶領，與訪客一邊踏單車一邊欣賞聯和市場周邊及北區的自然風光，了解昔日的地區事蹟和小故事，深入了解城鄉之間的關係。另外，趁墟還會定期舉辦墟市市集，主題包括農夫市集、手作市集、美食市集等，為遊客和本地居民帶來獨特且豐富的消遣和購物體驗。

匠心 | 雅築

趁墟工程進入尾聲，復修、擴建和翻新等工程相繼完成。館內會保留原有具功能性的空間佈局、形態設計、建築結構等建築特色，同時亦符合活化後的實際需要。聯和趁墟活用單層呈E形的室內空間及兩旁戶外廣場，設置餐廳、零售、體驗工作坊、展覽、導賞團、市集等空間。室內會沿用從前檔口的設計劃分不同區域，其中餐廳的座位設計巧妙地採用冰室雅座的方式，既不影響建築結構又富有特色。另外，戶外的魚花園作為多用途空間，除了提供宜人的休憩空間外，亦會借出場地予公眾進行公共表演，讓各項文化藝術活動得以進入社區，促進區內居民的互動，重現和發展其原有用途，讓遊客和本地居民享受到非一般的樂趣。歡迎關注本館的社交平台了解最新動向！



傑出及創新服務 手牽手 升小同行



參加學童一起學習執拾書本

本處自2020年起推出「手牽手升小同行」服務，服務於4月至8月期間進行。團隊由22名專業社工組成，到校為學前單位提供一系列升小支援服務，包括舉辦升小「遊」「學」團、升小適應家長講座及工作坊，以及派發升小支援學習套等。有參加家長表示，曾陪同兒子參與升小體驗日，兒子透過活動能預早接觸小學設施和了解上學流程，對升小學不但增添安全感，更充滿雀躍及期待。她表示兒子已完全融入小學生活。

在創新元素方面，組別首次以跨單位及部門層面提供全港性支援服務。除了提供實體活動以外，還在網上利用社交媒體、短片及支援套等形式，支援在疫情下服務需要，嘗試克服疫情帶來的限制。此外，計劃更加入不同的專業元素，包括設計思維 (Design Thinking)、TIK (Tuning in to Kids™ 家長情緒教練) 及靜觀與自我關懷元素等，提升服務專業性。

傑出及創新服務 心靈 喜動



透過新聞發佈會提倡資訊科技有助提升精神健康



2022年世界精神衛生日，與長者一同學習精神健康操

本計劃創作的精神健康教材套以T.E.L.L. (T: Think Positive正向思維; E: Exercise運動; L: Learn培養嗜好; L: Live Healthy健康活動) 四個推廣精神健康的重要元素為基礎製作而成，並透過工作坊、大型推廣活動、發佈會，向大眾推廣精神健康。教材套包含影片和音訊，方便長者獲得資訊，另外亦通過電子媒介推廣，增加計劃之受眾。教材套共有12個以促進快樂感為題的正向月曆，並與教會合作加入信仰元素，配合本處基督教之背景與使命，全面提升身心靈健康。計劃亦邀請治療師創作精神健康運動操，配以正向口訣，鼓勵參與者一邊運動一邊學習提升快樂感的方法。本計劃於2022年「世界精神衛生日」舉行「心靈喜動萬歲操」活動，藉以介紹精神健康教材套、學習精神健康運動操及發佈「長者精神健康與資訊科技應用」調查結果，提升大眾對精神健康之關注。整個計劃共服務585名長者、174名護老者及448名職員，總計達1207參與人次，85%的參加者認為工作坊有助提升身心健康方法的認識、95.5%參加者認為活動能提升對精神健康認識。心靈喜動YouTube頻道上載了57部影片，共有247位訂閱者及觀看次數達8,050次。

傑出及創新服務

“Care Here” 多職媽媽精神健康支援計劃



為多職媽媽進行拍攝了解生活日常



透過桌遊活動讓媽媽享受與家人的歡樂時光

本計劃是一項專為多職媽媽及其家庭成員提供精神及心靈支援的服務。不論是家庭主婦或在職母親，只要同時擔當兩項或以上的家庭職責便屬於「多職媽媽」，家庭職責包括照顧子女、照顧長輩、打理家務和外出工作等。

計劃除了透過香薰蠟燭體驗、教養講座減輕「多職媽媽」在照顧家庭上的壓力，亦會提供家庭活動讓家庭成員重新理解媽媽需要，學習表達欣賞與關懷；以及製作多職媽媽故事影片引起公眾人士關注她們的精神健康。同時服務亦加入了基督教信仰元素，讓她們獲得靈性上的支援，例如派發祝福經文打氣卡、唱詩及代禱、分享聖經教導等。

計劃成功透過校本、機構、社區及媒體網絡等層面介入，服務人次高達1,652人。「“Care Here”多職媽媽精神健康狀況問卷調查」的新聞發佈於2023年月8日國際婦女節當日獲得傳媒廣泛報道，同工亦受邀接受香港電台「千禧年代」節目電話訪問。總括而言，計劃能達致有效成果，既為一眾「多職媽媽」提供合適服務，亦成功建立單位及本處形象。

傑出及創新服務
「童」心
連結



出版繪本

濫藥家庭的家長生活狀態複雜，他們背負着成長創傷，又因生活各種難題經歷負面情緒，因解難乏力，故以毒品來應對，亦不自覺地將原生家庭的負向互動方式帶入到與子女相處當中，親職路上的困難和壓力絕對不比一般家長少。故此，孩子們生活充斥着不穩定性，無法預計父母的狀態及情緒起伏，默默承受着各種焦慮和不安。種種未被理解和疏理的情緒不利身心發展，亦容易使他們陷入跨代吸毒的泥沼中。有研究指這些兒童長大後比一般人更容易染上毒癮，或有其他偏差行為。

本計劃以「家庭為本」為核心概念，與各專業合作，揉合多種輔導元素和形式來支援受毒品影響的父母及其6至12歲的同住子女，為相關兒童提供身心支援，強化身心健康發展，旨在「打破家庭吸毒的循環」；另透過改善家庭互動，加強親子正面連結，強化戒毒動機，降低家長濫藥行為。計劃分為繪本製作、親子藝術平衡小組、遊戲包、家庭輔導服務四大部份，參加者在接受服務後均認同計劃為他們帶來助益。

傑出及創新服務 Hi Touch 無界限

特別項目 過渡性 房屋



於樂齡科技博覽暨高峰會推廣樂齡科技計劃，分享數碼共融正能量予公眾



長者借用藍牙健康手錶作自我健康監察，專業護士提供數據監察及諮詢服務

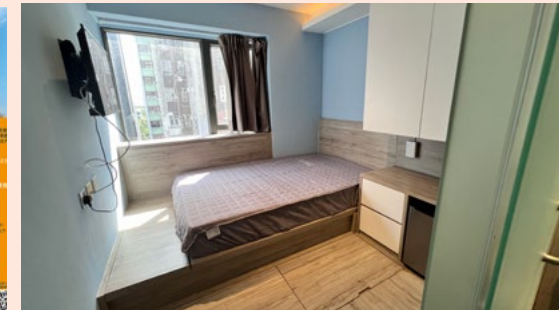
本計劃獲政府資訊科技總監辦公室贊助及與香港理工大學護理學系合作，引入智能藍牙健康手錶提升自我健康管理概念，以樂齡科技及機械人支援認知障礙症及隱閉長者，提升感官訓練效能，讓長者學習使用較貼身的科技產品，將科技生活化。疫情持續期間，本計劃已能迅速利用相關器材，如平板電腦、智能手錶、樂齡平台等提供視像小組及網上直播活動，提供適時適切之服務以回應服務對象及社會需要。計劃亦於2022年11月參加「樂齡科技博覽暨高峰會」，就未來計劃延續性向業界各持份者作出推廣，知名度獲得顯著提升。

計劃更推動長青共融，與多個青少年協作機構舉辦義工訓練，培養青少年義工，讓時下年青人發揮所長，指導及支援長者的日常生活科技使用。另一方面亦嘗試發展長者優勢，鼓勵他們成為長者大使，在訓練後支援其他長者使用智能藍牙健康手錶，支援其他樂齡科技生活化的同路人。在計劃中，機構帶領及協助其他長者協作單位樂齡科技的應用，實踐長者服務科技化，為受惠群組帶來更高質有效的服務。

本處配合特區政府所推行的過渡性房屋政策，為社會上有住屋需要的基層人士提供適切居所，於香港四個區域提供兩種不同類型的過渡性房屋項目，並以「康健、安居、牧鄰、樂社區」作服務理念，支援正在輪候公屋或居於惡劣環境，有緊急住屋需要之人士。

資助使用酒店和賓館房間作為過渡性房屋的先導計劃：

本處以酒店或賓館作過渡性房屋，營運三個位於鵝塘及深水埗區的【德薈】、【德薈II】及【德薈III】項目，合共提供123伙單位予有住屋需要人士入住。項目具物業管理及24小時保安服務，讓住戶有更優質的住屋保障及支援。除解決住屋需要外，項目亦以多元化社會服務作為介入點，透過社工服務推行社群化活動、輔導服務、儲蓄計劃及物品共享活動等，期望能讓住戶建立支援網絡及全人發展的規劃，為下一個生活階段作好準備。



過渡性房屋項目：

本處兩個以組裝合成建築法興建的過渡性房屋項目【雙魚薈】及【七星薈】即將落成。座落元朗粉錦公路的【雙魚薈】提供535個單位，而位於元朗八鄉的【七星薈】則提供909個單位，單位設計能容納1人至4人家庭，同時亦提供無障礙單位予有需要人士居住。項目同樣以本處過渡性房屋服務理念推行，並按地理環境規劃出豐富的康樂設施及休閒空間予住戶享用，以改善居住環境與質素。



特別項目 創新服務 發展策略

隨着社會急促發展，本處於2020年7月設立創新服務發展策略，透過有效運用本處儲備成立「創新服務基金」，供各部門／單位申請，以提升本處各部門創新能力、培育創新人才及推廣創新文化，從而更有效回應社會的需要和變化。

創新服務基金

本年度已推展至第三期創新服務基金計劃，分別以初創及持續計劃進行，初創計劃推行時期以不多於12個月為限、持續計劃則可於36個月內完成。而因應當時疫情持續，創新基金同時推動部門／服務單位以新穎服務方式，讓更多服務使用者受惠，並能提升延續計劃可能性，以回應社會的需要。第三期計劃共收到9份初創計劃及1份持續計劃申請：

初創計劃

- 郊「油」遊
- 健康Dollar Fun
- 「耆」望馬頭圍
- 「園」途有你計劃
- 「童」心連結
- “Care Here”多職媽媽精神健康支援計劃
- 蟲心·心度遊2.0
- 殘疾人士照顧者「開心」計劃
- 「童」心同行支援計劃

持續計劃

- 積木童行123

創新服務分享集

為持續推動本處創新文化，建立品牌形象，創新服務策略工作小組將首三期共30個初創及持續計劃內容製作成《三省吾「新」—創新服務分享集》，以總結創新經驗及肯定同工努力。

本處向各大社福機構、大專院校及政府部門等寄出分享集，以分享成果。同時亦派贈予商界展關懷伙伴，增加企業對本處的認識，以鞏固與企業伙伴之結連。

創新文化推廣

“Lutheran Café”—服務智慧分享工作坊以「體驗活動」形式讓同工參與，期望透過體驗其他組別的創新及特色服務促進本處創新文化的推廣，並鼓勵同工在服務上加入創新元素。



一眾「童行大使」正在商討如何合力完成他們設計的製成品（積木童行123）



聯繫區內不同小店，合作展出長者的不同作品（「耆」望馬頭圍）



伙伴
合作



商界展關懷



本處致力與企業伙伴建立良好關係，每年均推薦企業參與「商界展關懷」嘉許。本處透過定時向企業伙伴分享本處最新服務資訊及持續連繫協作，讓企業伙伴在參與社會服務的領域上有更多認識及體驗，以配合其專業及資源發揮所長。與企業伙伴透過不同形式的協作，包括讓企業員工參與義工服務發揮個人才能、提供培訓機會予本處服務對象及多元化的物資捐贈等，讓本處服務對象可擴闊個人視野及有更豐富的成長經歷、亦讓本處及服務單位均有所裨益。在協作過程中更可增加企業伙伴及本處社會資本，以凝聚及產生協同效應。透過協作更可讓企業伙伴及其員工對本處社會服務有更多深化和持久的推動，從而拓展更多協作可行性。本處於2022-23年度合共提名40個來自不同界別的企業伙伴參與「商界展關懷」的嘉許，並全數獲得嘉許。名單詳列於鳴謝章節內，衷心感謝各企業及機構與本處合作，共同建立關懷社區精神。

齊心邁步健樂行2022



「齊心邁步健樂行2022」於2022年3月20至26日假線上舉行，為本處發展長者及有特殊教育需要學童之服務籌款。當時受疫情影響，市民生活受到限制，透過是次籌款活動，鼓勵市民騰出時間多做體能活動，保持體態，提升抵抗力。希望參與者能透過活動紀念品—計步器，增加運動之動力，能在不受人數、時間及地點限制的情況下每天進行健步運動。本年度合共籌得善款\$523,937.10，總參加人數為2,735人，感謝各界支持善舉。

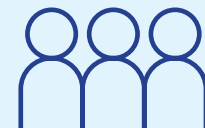
「愛祝福·路同行」2022

「愛祝福·路同行」慈善籌款活動在2022年5月至8月期間舉行，旨在籌募經費以支持本處的各項社會服務事工。籌款項目包括心施慈善券和路德名茶禮包，活動與著名茶飲品牌天仁茗茶合作，以擴大銷售渠道及提供更多銷售點供善長購買。名茶禮品包內還附有由同工共同設計的四張祝福打氣卡，希望在疫情期間向善長們傳遞祝福。此外，是次活動更舉辦「同心同行攝影比賽」，鼓勵同工和服務使用者通過照片展現創意，共同宣傳慈善籌款活動，幫助推廣本處的服務精神。

非常感謝各位同工、服務對象、各路德會學校和堂會的支持和協助宣傳，使得本年度的「愛祝福·路同行」慈善籌款活動能夠順利完成，並籌得\$706,420.20的善款。

管理
以人為本





本處管理以「以人為本」為大原則，透過為同工提供良好的工作環境，助本處邁向多元服務發展及有效運作。本處人力資本策略工作小組透過持續檢視現行各項的人力資本措施，並作出適時規劃，以增強同工對機構的歸屬感及投入感、建立正面心態及關愛文化等。

「友共情」組別化師友計劃

為幫助新同工更快適應工作，本處至2017年推出「友共情」組別化師友計劃，至今已經完成了6屆，共163對師友參與。從初時7個組別的小試牛刀參與，至今開拓至所有組別也參與其中，可見師友化計劃在組別中的重要性。由啟導者定期與同行者會面、陪伴、教導，能有效協助新同工盡快適應單位的工作環境、融入單位團隊，更名為新同工提供情緒支援。即使疫情持續，也無阻啟導者與同行者的分享與關愛。因此，工作小組每年積極推動，鼓勵組別及單位參與，傳承機構關愛文化。

全體專業職級同工交流分享會

經過三年的疫情後，分享會全面回歸實體參與的模式。實體出席令同工們能夠更直接地參與活動，更深入地了解本處的服務理念和創新服務。同時，亦促進了不同單位同工之間的交流和互動，讓彼此能夠分享和鼓勵。在2023年，共舉辦了兩次全體專業職級同工交流分享會，分別在2023年4月27日和2023年10月11日進行。每次活動的參與人數都超過了300人，反應十分理想。

關愛同工

工作小組透過「關愛行動」，不定時向同工派發潤喉糖、花茶、文件夾、健康茶券及湯券等，以感謝及肯定同工在疫情中盡心盡力的付出。



「友共情」組別師友化計劃結業禮暨啟動禮



師友作品展示區及拍攝區



「關愛同工工作坊－福氣」，彼此祝福，療愈心靈。



本年度部分獲得的獎項及認證

信仰分享與支持

為關愛同工及促進每一位同工的身心靈健康，信仰支持小組以創新形式舉辦「關愛同工工作坊—福氣」及「滋潤心靈～和諧粉彩」工作坊，促進同工的身心靈健康，以達致彼此關愛。

本處作為基督教信仰的社會服務機構，積極推動建立基督教關愛文化，包括定期製作海報分享信仰信息，並在每星期於本處內部傳訊平台分享《沿路甘言》，為同工於開展新一個星期之工作路程注入正能量，而同工亦可透過本處內部通訊平台《甘言回享》內作分享、代禱，同工更互相支持、互相打氣。

機構獎項及認證

本處自《強制性公積金計劃條例》實施後一直致力為僱員提供退休福利保障，更於2022年9月首度榮獲強制性公積金計劃管理局「積金好僱主」嘉許計劃之「積金好僱主」及「積金推廣獎」兩個獎項。

而本處亦連續兩屆獲得由香港互聯網註冊管理有限公司主辦，政府資訊科技總監辦公室協辦的《無障礙網頁嘉許計劃》金獎，表揚本處在網站中融入無障礙設計，讓任何人都可以輕易操作和瀏覽，享受更完善的數碼生活體驗。

本處轄下單位在提供優質服務之餘，在環保工作方面亦不遺餘力。其中有5間耆年院舍及耆年日間護理中心，以及包美達社區中心獲得環境運動委員會《香港綠色機構認證》中不同程度減廢及節能證書認證，以證明這些單位在環保工作上的努力；而包美達展能中心亦獲得由環境保護署《室內空氣質素檢定計劃》之「卓越級」認證，為同工及服務使用者提供一個潔淨環境，減低患上疾病風險。

新人力資源 政策三年 全面檢視

本處自2020年9月起實施新人力資源政策，透過改善職位架構、薪酬機制及績效管理三大範疇，令本處得以建構一套更能回應社會需要和靈活運用人力資源的發展系統，以面對未來的挑戰及達致可持續發展目的。感謝同工一直積極參與提供建設性意見及對機構目標及新政策推動的認同，讓新人力資源政策三年來順利推行。

新人力資源政策推行之今已有3年，本處按照原先規劃，於2022年下半年啟動全面檢視工作。人力資源政策檢視工作小組透過不同平台和形式收集同工意見，進行討論。三年全面檢視工作於2023年年初完成，並於3月通過報告內容。報告反映新人力資源政策能夠達到最初的目標，並考慮同事主流意見後作出優化建議，包括為了更有效反映同事工作表現，本處將評檢等級由4級改為5級制（優異 / 良好 / 滿意 / 合格 / 不合格）。其他優化建議包括：加強同事之間溝通、優化評檢表格及相關指引、強化評檢者的培訓，以及持續建立評準參考資料庫。相關新措施於2023年9月實行。

最後，工作小組相信沒有完美的制度。因此，工作小組將繼續收集同工的意見，不斷改善機構的政策。期望未來能夠繼續與同工攜手合作，共同邁向新的里程碑。



2023新人力資源政策全面檢視報告



透過We Connect工作小組製作宣傳稿，持續與同工溝通與檢視

職員專業 培訓與 發展

秉承以往，本處2022-23年度培訓工作主要以：回應社會需要、鞏固機構策略發展、促進組別建立人才及培育同工個人成長為主要策劃方向。是年機構共提供42項不同範疇的培訓項目，約有2500同工人次受惠。相關培訓內容，可用「機構層面」、「組別層面」及「個人層面」劃分：

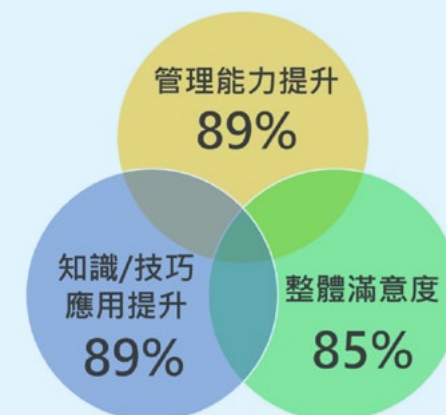
機構層面：隨着機構新人力資源政策的推出，令到肩負督導職務的同工隨即面對不少新挑戰：適應新評檢制度、學習新技術、與下線同工互動等。有見及此，本處安排連串協同工過渡新政策培訓工作，例如：績效管理與同工培育工作坊、團隊管理與核心團隊建設工作坊、服務策劃與評估工作坊等等。此外，機構亦按社會需要，對同工提供適時的培訓，如：學習國家安全法、職安健、平機會條例等等。



同工參與模擬生命抉擇處境活動

培訓成效分析（人才培訓）

*數據取自機構培訓的問卷調查結果



組別層面

組別培訓工作，主要按不同服務組別發展需要而安排，可分為以下5大類別：

實務督導

- 臨床個案督導小組
- 婚姻及家庭輔導小組督導
- 個案現場督導等

專業技能

- Six Bricks Level 1 & 2 Training
- 生命抉擇劇場
- 親子嬰兒按摩指導員課程PIME@等

前線技巧

- 人力提舉及搬運工作坊
- 急救證書課程
- 處理刁難人士工作坊等

藝術手法

- 進階表達藝術治療培訓
- 日本傳統藍染工作坊
- 靜觀治療等

疫情常態

- 線上文字與視像輔導實務工作坊
- 運用資訊科技帶領網上小組等

個人層面

機構設有人才培訓基金，供個別同工申請，旨在鼓勵主管發掘有潛質同工並加以專項培訓，期望可成為組別及機構內培訓者。本年度本處推薦予7位同工參加保護兒童專業證書課程，提升服務組別相關理論知識及工作技巧，以回應社會日益重視的保護兒童的課題。



同工認識非暴力溝通模式



婚姻及家庭治療師為同工進行小組臨床督導，拓展同工輔導理論基礎和掌握實務技巧以及提升他們對工作的信心



由於2022-23年度香港正經歷第五波疫情，因此在傳訊工作方面，都以疫情對社會所帶來的影響作為主軸。該年度本處着力於兒童、青少年及其家庭的服務中蒐集資料，調查疫情對這些服務使用者有何影響。在年度中本處進行了多個問卷調查，發現無論學生及家長，在健康、社交、學業、親朋關係等各方面都有一定程度焦慮，而學生更有上網成癮現象。因此有必要向公眾發佈調查所得，並提出一系列倡議及對應方案，讓公眾知悉疫情不止影響經濟及民生，甚至精神及心理都有一定程度影響。



協調新服務單位網絡工程

資訊科技部於2022-23年度，協助安裝多個新開展的服務單位的內部網絡大型工程項目，包括路德會悠樂地區支援中心、路德會凝悅兒童發展中心及路德會皇后山綜合服務中心。

資訊科技方案研究

本部門協助有關到校學前康復服務單位，聯同4間社福機構共同開發相關的系統項目，有關項目包括供小朋友的學前康復服務評估跟進系統、供職員及家長的通訊服務系統、行動裝置管理系統及相關系統的保安評估。



資訊科技部提供的公眾服務

本處加入由政府資訊科技總監辦公室及社會福利署資助舉辦的Wi-Fi.HK計劃，本年度服務單位增至27個（共30個服務地點）架設無線網絡設備，提供免費流動上網服務，為服務單位服務使用者及附近居民提供舒適上網環境。

「承傳」知識管理

針對個人及機構所擁有的顯性知識和隱性知識的確認、創造、掌握、使用、分享及傳播進行積極及有效的管理，本處成立「承傳」知識管理系統，主要涵蓋該處固有理論及應用層面包括學習型組織、企業文化、資訊科技應用，及人事管理等，希望成為成功的知識管理系統。

附錄

Independent Review Report

**To the management of Hong Kong Lutheran Social Service
The Lutheran Church - Hong Kong Synod Limited ("HKLSS")**

We have audited the financial statements of HKLSS for the year ended March 31, 2023 in accordance with Hong Kong Standards on Auditing issued by Hong Kong Institute of Certified Public Accountants ("HKICPA"), and have issued an unmodified auditor's report thereon dated **27 OCT 2023**

Pursuant to the Lump Sum Grant ("LSG") Manual issued by Social Welfare Department of the Government of the Hong Kong Special Administrative Region ("SWD"), we have been requested to issue this assurance report in connection with the Annual Financial Report (the "AFR") of HKLSS for the year ended March 31, 2023.

Responsibilities of the Management of HKLSS (the "Management")

In relation to this report, the Management are responsible for ensuring the AFR of HKLSS for the year ended March 31, 2023 is properly prepared in accordance with the relevant accounting and financial reporting requirements set out in the LSG Manual and other instructions issued by SWD; and the use of the funds from LSG by HKLSS has complied with the purposes as specified in the LSG Manual and other instructions issued by SWD.

Our Independence and Quality Management

We have complied with the independence and other ethical requirements of the Code of Ethics for Professional Accountants issued by HKICPA, which is founded on fundamental principles of integrity, objectivity, professional competence and due care, confidentiality and professional behavior. The firm applies Hong Kong Standard on Quality Management 1, which requires the firm to design, implement and operate a system of quality management including policies or procedures regarding compliance with ethical requirements, professional standards and applicable legal and regulatory requirements.

Auditor's Responsibility

Our responsibility is to form a conclusion, based on our engagement, and to report our conclusion to you.

We conducted our engagement in accordance with Hong Kong Standard on Assurance Engagements 3000 (Revised), *Assurance Engagements Other than Audits or Reviews of Historical Financial Information* and with reference to Practice Note 851 (Revised), *Reporting on the Annual Financial Reports of Non-governmental Organisations* issued by HKICPA. We have planned and performed our work to obtain reasonable assurance for giving conclusion 1 and obtain limited assurance for giving conclusion 2 below.

The work undertaken in connection with this engagement is less in scope than an audit conducted in accordance with Hong Kong Standards on Auditing and consequently does not enable us to obtain assurance that we would become aware of all significant matters that might be identified in an audit. Accordingly, we do not express an audit opinion.

Independent Review Report

To the management of Hong Kong Lutheran Social Service
 The Lutheran Church - Hong Kong Synod Limited ("HKLSS")

Auditor's Responsibility - (continued)

In relation to our conclusion 1 below, we have planned and performed such procedures as we considered necessary with reference to the procedures recommended in PN 851 (Revised), to satisfy ourselves that the AFR has been properly prepared, in all material respects, in accordance with the relevant accounting and financial reporting requirements set out in the LSG Manual and other instructions issued by SWD.

In relation to our conclusion 2 below, we have obtained an understanding in respect of the purposes of the use of the funds as specified in the LSG Manual and other instructions issued by SWD and obtaining an understanding of the control procedures. We are not required to perform any procedures to search for instances of the use of funds from LSG by HKLSS being non-complied with the specified purposes. Our work was limited to reporting non-compliances identified as a result of the procedures performed in relation to conclusion 2 and during the normal course of our work relating to conclusion 1. The procedures performed in a limited assurance engagement vary in nature and timing from, and are less in extent than for, a reasonable assurance engagement. Consequently, the level of assurance obtained in a limited assurance engagement is substantially lower than the assurance that would have been obtained had a reasonable assurance engagement been performed.

Conclusion

1. In our opinion, the AFR of HKLSS for the year ended March 31, 2023 is properly prepared, in all material respects, in accordance with the relevant accounting and financial reporting requirements set out in the LSG Manual and other instructions issued by SWD.
2. Based on the procedures performed and evidence obtained, nothing has come to our attention that causes us to believe that the use of the funds from LSG by HKLSS has not complied, in all material respects, with the purposes as specified in the LSG Manual and other instructions issued by SWD.

Intended Users and Purpose

This report is intended solely for submission by HKLSS to SWD and is not intended to be, and should not be, used for any other purpose. We agree that a copy of this report may be provided to SWD without further comment from us.



Mok Wai Kwong & Co
 Certified Public Accountants (Practising)
 Hong Kong, 27 OCT 2023

Annual Financial Report
 Name of Agency : Hong Kong Lutheran Social Service
 The Lutheran Church - Hong Kong Synod Limited
April 1, 2022 to March 31, 2023

	Notes	Total 2022/2023 HK\$	Total 2021/2022 HK\$
A. INCOME			
1. Lump Sum Grant			
a. Lump Sum Grant (excluding Provident Fund)	1b	350,433,639.00	328,389,504.00
b. Provident Fund	1c	26,420,957.00	25,390,774.00
2. Fee Income	2	13,386,576.01	13,698,217.30
3. Central Items	3	33,671,279.00	24,968,885.00
4. Rent and Rates	4	15,984,145.00	14,307,967.00
5. Other Income	5	12,485,867.67	11,883,195.22
6. Interest Received		516,400.05	91,267.94
TOTAL INCOME		<u>452,898,863.73</u>	<u>418,729,810.46</u>
B. EXPENDITURE			
1. Personal Emoluments			
a. Salaries		319,163,904.63	288,960,330.14
b. Provident Fund	1c	23,296,870.32	22,254,938.00
c. Allowances		5,456,471.40	7,896,051.66
Sub-total	6	347,917,246.35	319,111,319.80
2. Other Charges	7	54,141,830.37	55,354,852.12
3. Central Items	3	32,139,227.58	22,757,350.75
4. Rent and Rates	4	20,174,874.01	16,061,984.50
TOTAL EXPENDITURE		<u>454,373,178.31</u>	<u>413,285,507.17</u>
C. (DEFICIT)/SURPLUS FOR THE YEAR	8	<u>(1,474,314.58)</u>	<u>5,444,303.29</u>

The Annual Financial Report from pages 3 to 7 has been prepared in accordance with the requirements as set out in the Lump Sum Grant Manual.



Rev. Lau Yat Chiul, Tony
 Chairman of Social Service Committee
 Hong Kong Lutheran Social Service
 The Lutheran Church - Hong Kong Synod Limited
 Date : 27 OCT 2023



Dr. Lui Wai Ling, Annessa
 Chief Executive of
 Hong Kong Lutheran Social Service
 The Lutheran Church - Hong Kong Synod Limited
 Date : 27 OCT 2023

1. Lump Sum Grant (LSG)

a. **Basis of Preparation** The Annual Financial Report (the "AFR") is prepared in respect of all Funding and Service Agreement ("FSA") services (including support services to FSA activities) funded by Social Welfare Department ("SWD") under the LSG Subvention System. The AFR is prepared on cash basis, that is, income is recognised upon receipt of cash and expenditure is recognised when expenses are paid. Non-cash items such as depreciation, provisions and accruals have not been included in the AFR.

b. **Lump Sum Grant (excluding Provident Fund)** This represents Lump Sum Grant (excluding Provident Fund) received for the year.

c. **Provident Fund** This is Provident Fund ("PF") received and contributed during the year. Snapshot staff are defined as those staff occupying recognised or holding against subvented posts as at 1 April 2000. 6.8% and other posts represent those staff that are employed after 1 April 2000. PF received and contributed for staff under the Central Items which are separately included as part of the income and expenditure of the relevant items have been shown under Note 3. Details are analysed below :

	Snapshot Staff HK\$	6.8% & Other Posts HK\$	Total HK\$
Provident Fund Contribution			
Subvention Received	6,924,227.00	19,496,730.00	26,420,957.00
Provident Fund Contribution Paid during the Year	(6,296,819.00)	(17,000,051.32)	(23,296,870.32)
Surplus for the year	627,408.00	2,496,678.68	3,124,086.68
Add: Surplus b/f	1,018,599.00	27,167,482.65	28,186,081.65
Additional subvention received for previous year(s)	-	81,205.00	81,205.00
Less : Refund to Government	(123,569.00)	-	(123,569.00)
Surplus c/f	<u>1,522,438.00</u>	<u>29,745,366.33</u>	<u>31,267,804.33</u>

2. **Fee Income** This represents social welfare fee income received for the year in respect of the fees and charges recognised for the purpose of subvention as set out in the Lump Sum Grant Manual.

3. **Central Items** These are subsidies allocated to Non Government Organisation ("NGO") for specified purposes on a recurrent, time-limited or one-off basis which are not included in LSG and are subject to their own procedures as set out in other SWD's papers and correspondence with the NGO. Any surplus, which is not allowed to be offset by any deficit of another item, is subject to claw-back by Social Welfare Department ("SWD") according to the terms and conditions of individual central items. The Provident Fund received and contributed for staff under the Central Items have been separately included as part of the income and expenditure of the relevant items (paragraph 3.14 of LSG Manual). The income and expenditure of each of the Central items are as follows :

	2022/2023 HK\$	2021/2022 HK\$
a. Income		
Dementia Supplement for Residential Elderly Services	8,043,786.00	8,392,351.00
Infirmiry Care Supplement for Residential Elderly Services	4,240,350.00	3,997,644.00
Foster Care Allowance	8,306,520.00	8,233,104.00
After School Care Programme-Fee Waiving Subsidy Scheme	1,646,772.00	1,490,112.00
Time-defined Subsidy Scheme for Extended Hours Service Users	62,574.00	53,770.00
Training Sponsorship Scheme for Master in Occupational Therapy and Physiotherapy Programmes	-	960,000.00
Training Subsidy Programme for Children on the Waiting List for Subvented Pre-school Rehabilitation Services	327,738.00	299,130.00
Financial Incentive Scheme for Mentors of Employees with Disabilities	-	-
Time-defined Subsidy Scheme for Occasional Child Care Service	110,187.00	111,300.00
Time-defined Allocation of Ethnic Minority District Ambassador Posts - salary and provident Fund	383,584.00	374,228.00
Time-defined Allocation of Ethnic Minority District Ambassador Posts - other charges	32,568.00	32,246.00
One-off Subsidy for Strengthened Provision of Visiting Medical Officer Service for Residential Care Homes for the Elderly and Visiting Medical Practitioner Scheme for Residential Care Homes for Persons with Disabilities	-	975,000.00
Subsidy for Enhanced Support for Ethnic Minority Children in Early Education and Training Centres (2021/22 & 2022/23 School Year)	200,000.00	50,000.00
Social Work Service for Pre-primary Institutions (SWT-311)	10,317,200.00	-
Total	33,671,279.00	24,968,885.00
b. Expenditure		
Dementia Supplement for Residential Elderly Services	8,009,770.76	8,371,268.10
Infirmiry Care Supplement for Residential Elderly Services	4,206,742.40	3,991,964.89
Foster Care Allowance	7,703,900.00	7,481,404.90
After School Care Programme-Fee Waiving Subsidy Scheme	1,289,733.74	1,058,529.36
Time-defined Subsidy Scheme for Extended Hours Service Users	7,976.90	11,508.00
Training Sponsorship Scheme for Master in Occupational Therapy and Physiotherapy Programmes	640,000.00	1,120,000.00
Training Subsidy Programme for Children on the Waiting List for Subvented Pre-school Rehabilitation Services	247,908.60	407,626.40
Financial Incentive Scheme for Mentors of Employees with Disabilities	-	-
Time-defined Subsidy Scheme for Occasional Child Care Service	-	-
Time-defined Allocation of Ethnic Minority District Ambassador Posts - Salary and Provident Fund	183,532.70	267,053.90
Time-defined Allocation of Ethnic Minority District Ambassador Posts - other charges	32,452.80	47,995.20
One-off Subsidy for Strengthened Provision of Visiting Medical Officer Service for Residential Care Homes for the Elderly and Visiting Medical Practitioner Scheme for Residential Care Homes for Persons with Disabilities	331,000.00	-
Subsidy for Enhanced Support for Ethnic Minority Children in Early Education and Training Centres (2021/22 & 2022/23 School Year)	125,638.25	-
Social Work Service for Pre-primary Institutions (SWT-311)	9,360,571.43	-
Total	32,139,227.58	22,757,350.75

4. **Rent and Rates** This represents the amount paid by SWD in respect of premises recognised by SWD. Expenditures on rent and rates in respect of premises not recognised by SWD have not been included in the AFR.

5. **Other Income** This includes programme income and all income other than recognised social welfare fee income received during the year. Non-SWD subventions and donations received need not be included as Other Income in the AFR. In this respect, donation have been included if it is used to finance expenditure of the FSA services/FSA-related activities reflected in the AFR.

The breakdown on Other Income is as follows:

	2022/2023	2021/2022
	HK\$	HK\$
Other Income		
(a) Fees and charges for services incidental to the operation of subvented services	9,709,848.98	9,546,093.83
(b) Production income	-	-
(c) Donation	286,513.13	47,991.01
(d) Income from Other Activities	-	-
(e) Utilised allocation under Central Items (CI) - After School Care Programme (ASCP) / Enhanced ASCP - Fee Waiving Subsidy Scheme (FWSS) which forms as part of Other Income*	-	-
(f) Reimbursement of Maternity Leave Pay (RMLP) Scheme reimbursement received	248,572.72	195,036.11
(g) Others	2,240,932.84	2,094,074.27
	12,485,867.67	11,883,195.22
Less: Utilised allocation under CI-ASCP Enhanced ASCP / ASCP(PC) - FWSS which forms as part of Other Income*	-	-
Total	12,485,867.67	11,883,195.22

*For those programmes which are regarded as FSA services / FSA-related activities only

6. **Personal Emoluments** Personal Emoluments include salary, provident Fund and salary-related allowances.

The analysis on number of posts with annual Personal Emoluments over \$700,000 each paid under LSG is appended below:

Analysis of Personal Emoluments paid under LSG	2022/2023	2021/2022	2022/2023	2021/2022
	No. of Post	No. of Post	HK\$	HK\$
HK\$700,001-HK\$800,000 p.a.	16	15	12,066,412.00	11,012,097.00
HK\$800,001-HK\$900,000 p.a.	22	14	18,640,455.98	11,730,596.20
HK\$900,001-HK\$1,000,000 p.a.	3	5	2,904,959.00	4,743,132.50
HK\$1,000,001-HK\$1,100,000 p.a.	11	13	11,659,137.50	13,554,800.00
HK\$1,100,001-HK\$1,200,000 p.a.	7	3	8,047,596.00	3,422,560.00
>HK\$1,200,000 p.a.	5	6	7,565,705.70	8,115,773.60
Total	64	56	60,884,266.18	52,578,959.30

7. **Other Charges** The breakdown on Other Charges is as follows:

	2022/2023	2021/2022
	HK\$	HK\$
Other Charges		
(a) Utilities	7,015,196.73	6,263,637.74
(b) Food	6,445,978.41	6,012,885.84
(c) Administrative Expenses	1,909,665.88	1,745,674.08
(d) Stores and Equipment	4,400,945.22	3,667,007.92
(e) Repair and Maintenance	11,424,316.64	11,813,242.95
(f) Special Allowances	78,791.74	81,353.38
(g) Programme Expenses	14,994,857.13	16,036,137.93
(h) Transportation and Travelling	1,483,295.98	1,438,404.16
(i) Insurance	3,172,110.98	3,561,951.66
(j) Staff Training and Development	1,204,677.66	420,871.53
(k) Other Staff-related Initiatives	134,250.00	158,250.00
(l) Miscellaneous	1,327,910.39	1,297,863.26
(m) Visiting Medical Practitioner Scheme (LSG)	168,830.00	171,301.50
(n) Anti-epidemic material & expenses	381,003.61	2,686,270.17
Sub-total	54,141,830.37	55,354,852.12
Less: Utilised allocation under CI-ASCP / Enhanced ASCP / ASCP(PC)-FWSS* which forms as part of Other Income to fund the operating expenses of FSA services / FSA-related activities	-	-
Total	54,141,830.37	55,354,852.12

*For those programmes which are regarded as FSA services / FSA-related activities only

8. **Analysis of Lump Sum Grant Reserve and balances of other SWD subventions**

	Lump Sum Grant (LSG)	Holding Account (HA)	Adjustment for Utilised allocation under ASCP/ / ASCP(PC) - FWSS	Rent and Rates	Central Items (CI)	Total
	HK\$	HK\$	HK\$	HK\$	HK\$	HK\$
Income						
Lump Sum Grant	376,854,596.00	-	-	-	-	376,854,596.00
Fee Income	13,386,576.01	-	-	-	-	13,386,576.01
Other Income #	12,485,867.67	-	-	-	-	12,485,867.67
Interest Received (Note 1)	516,400.05	-	-	-	-	516,400.05
Rent and Rates	-	-	-	15,984,145.00	-	15,984,145.00
Central Items	-	-	-	-	33,671,279.00	33,671,279.00
Total Income (a)	403,243,439.73	-	-	15,984,145.00	33,671,279.00	452,898,863.73
Expenditure						
Personal Emoluments	344,715,596.75	3,201,649.60	-	-	-	347,917,246.35
Other Charges	53,407,906.37	733,924.00	-	-	-	54,141,830.37
Rent and Rates	-	-	-	20,174,874.01	-	20,174,874.01
Central Items	-	-	-	-	32,139,227.58	32,139,227.58
Total Expenditure (b)	398,123,503.12	3,935,573.60	-	20,174,874.01	32,139,227.58	454,373,178.31
Surplus/(Deficit) for the Year (a)-(b)	5,119,936.61	(3,935,573.60)	-	(4,190,729.01)	1,532,051.42	(1,474,314.58)
Less: Surplus of Provident Fund	(3,124,086.68)	-	-	-	-	(3,124,086.68)
	1,995,849.93	(3,935,573.60)	-	(4,190,729.01)	1,532,051.42	(4,598,401.26)
Surplus/(Deficit) b/f (Note 2)	71,749,383.22	36,345,141.68	-	(1,892,331.00)	4,695,632.84	110,897,826.74
Add: Refund from Government	-	-	-	2,129,078.00	-	2,129,078.00
Less: Refund to Government	-	-	-	(236,747.00)	(1,764,348.11)	(2,001,095.11)
Transfer from LSG Reserve to cover the salary adjustment for Dementia Supplement and Infirmary Care Supplement (Note 3)	-	-	-	-	-	-
Adjustment for utilised allocation under Enhanced ASCP / ASCP(PC) - FWSS* (over-estimated) / under-estimated in previous year(s)	-	-	-	-	-	-
Surplus/(Deficit) c/f (Note 4)	73,745,233.15	32,409,568.08	-	(4,190,729.01)	4,463,336.15	106,427,408.37
	(S1)					

Notes:

Including an amount SZ being the utilised allocation under CI: ASCP / Enhanced ASCP / ASCP(PC) - FWSS*

* For those programmes which are regarded as FSA services / FSA-related activities only

(1) Interest received on LSG (including HA) and Provident Fund reserves, rent and rates, Central Items are included as one item under LSG; and the item is considered as part of LSG reserve.

(2) Accumulated balance of LSG Surplus b/f from previous years (including all interest received in previous years (see (1) above) and the balance of HA should be separately reported as in the surplus b/f under LSG and HA respectively.

(3) Amount of LSG Reserve used to cover the salary adjustment for Dementia Supplement and Infirmary Care Supplement, if any, as per Schedule of Central Items.

(4) For NGOs without HA, separate disclosure of the movement of HA in their respective AFRs is not necessary. The Level of LSG cumulative reserve (i.e. S1) will be capped at 25% of the NGO's operating expenditure (i.e. Total Expenditure (T1) excluding Provident Fund contribution (K) for the year).

For NGOs with HA, with effect from 2022-23, the calculation of the annual claw-back is as follows:

(i) With Snapshot Staff (SS) [i.e. Position of SS as at September 1 being reported on the Agency Staff List submitted by NGO last year was greater than zero]

The Level of LSG cumulative reserve (i.e. S1) will be capped at 25% of the NGO's operating expenditure (i.e. Total Expenditure (T1+T2) excluding Provident Fund Contribution (K)) for the year.

(ii) Without SS [i.e. Position of SS as at September 1 being reported on the Agency Staff List submitted by NGO last year (which is regarded as Year 0) was zero]

For the next three years (Year 1 to Year 3), the level of LSG cumulative reserve (i.e. S1) will be capped at 25% of the NGO's operating expenditure (i.e. Total Expenditure (T1) excluding Provident Fund Contribution (K)) for the year.

From the fourth financial year (Year 4) onwards, the level of LSG cumulative reserve and HA reserve will be counted altogether and the combined reserve amount (i.e. S1+S2) will be capped at 25% of the NGO's operating expenditure (i.e. Total Expenditure (T1+T2) excluding Provident Fund Contribution (K) for the year). In this regard, separate disclosure of the movement of HA in their respective AFRs is not necessary.

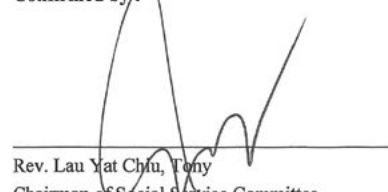
For any amount above the cap, SWD would arrange the claw-back (including provisional in the following financial year) accordingly.

Schedule for Investments

	<u>March 31, 2023</u>	<u>March 31, 2022</u>
	HK\$	HK\$
Lump Sum Grant Reserve as at year end		
Lump Sum Grant Reserve (S1)	73,745,233.15	71,749,383.22
Holding Account (HA) Reserve	32,409,568.08	36,345,141.68
	<u>106,154,801.23</u>	<u>108,094,524.90</u>
Represented by :		
Investments		
a. HKD Bank Account Balances	64,638,740.78	65,632,646.29
b. HKD 24-hour Call Deposits	-	-
c. HKD Fixed Deposits	41,516,060.45	42,461,878.61
d. HKD Certificate of Deposits	-	-
e. HKD Bonds	-	-
	<u>106,154,801.23</u>	<u>108,094,524.90</u>


Note : The investments are reported at historical cost.

Confirmed by:



Rev. Lau Yat Chiu, Tony
Chairman of Social Service Committee
Hong Kong Lutheran Social Service
The Lutheran Church - Hong Kong Synod Limited

Date : 27 OCT 2023



Dr. Lui Wai Ling, Anissa
Chief Executive of
Hong Kong Lutheran Social Service
The Lutheran Church - Hong Kong Synod Limited

Date : 27 OCT 2023

總辦事處

地址：九龍何文田忠孝街89號五樓
電話：2711-9131
傳真：2761-9751
電郵：info@hklss.hk
網址：www.hklss.hk
Facebook HKLutheranSocialService
Instagram lchks_hklss

幼兒園

路德會包美達幼兒園

地址：九龍何文田忠孝街89號四樓
電話：2711-9131
傳真：2199-9413
電郵：n01@hklss.hk

路德會杏花邨幼兒園

地址：香港柴灣杏花邨盛泰道100號
電話：2897-6225
傳真：2505-5361
電郵：n02@hklss.hk

路德會陳恩美幼兒園

地址：香港長洲大菜園路150A號地下
電話：2981-0243
傳真：2981-4245
電郵：n04@hklss.hk

路德會呂君博幼兒園

地址：香港長洲教堂路7號地下
電話：2981-0545
傳真：2981-6943
電郵：n05@hklss.hk

路德會利東幼兒園

地址：香港鴨洲利東邨東茂樓113-123號
電話：2871-3164
傳真：2871-4969
電郵：n06@hklss.hk

路德會良景幼兒園

地址：新界屯門良景邨良景社區中心五樓
電話：2465-6008
傳真：2465-6040
電郵：n07@hklss.hk

路德會景林幼兒園

地址：新界將軍澳景林邨景林鄰里社區中心三樓
電話：2701-8234
傳真：2623-5004
電郵：n08@hklss.hk

路德會長青幼兒園

地址：新界青衣長青邨青葵樓309-314號
電話：2435-8799
傳真：2436-9227
電郵：n09@hklss.hk

路德會青衣城幼兒園

地址：新界青衣青敬路33號青衣城地下(部份)
電話：2449-0052
傳真：2449-9732
電郵：n10@hklss.hk

路德會富泰幼兒園

地址：新界屯門富泰邨愛泰樓地下
電話：3156-1255
傳真：3156-1256
電郵：n11@hklss.hk

寄養服務及家庭支援服務

路德會寄養服務組

地址：九龍何文田忠孝街89號四樓閣樓
電話：2711-9131
傳真：2761-9751
電郵：c01@hklss.hk

路德會家庭支援網絡隊

地址：九龍何文田忠孝街89號二樓
電話：2711-9131
傳真：2199-9393
電郵：m05@hklss.hk

兒童及家庭服務**路德會新翠少年中心**

地址：新界沙田新翠邨新傑樓地下23-31號室
電話：2691-2102
傳真：2605-9037
電郵：y03@hklss.hk

路德會家庭生活教育組（沙田）

地址：新界沙田新翠邨新傑樓地下23-31號室
電話：2697-3024
傳真：2692-6636
電郵：f01@hklss.hk

路德會亮苗學前單位社工服務

地址：新界上水水廣場21樓2116-2117室
電話：2117-0172
電郵：s09@hklss.hk

路德家長專線

地址：新界大埔富善邨富善商場二樓平台
熱線：3622-1111
電話：2498-8399
傳真：2498-9433
電郵：u18@hklss.hk

點蟲蟲熱線

地址：新界大埔富善邨富善商場二樓平台
熱線：2385-8555
電話：2498-8399
傳真：2498-9433
電郵：u24@hklss.hk

路德會黃鑑全人發展中心

地址：新界荃灣川龍街38-44號天華樓3樓
電話：3620-3452
傳真：3620-3049
電郵：u151@hklss.hk

路德會家庭輔導中心

地址：新界荃灣川龍街38-44號天華樓3樓
電話：3620-3453
傳真：3620-3049
電郵：u93@hklss.hk

童心閃耀計劃

地址：新界荃灣川龍街38-44號天華樓3樓
電話：3620-3451
傳真：3620-3049
電郵：u155@hklss.hk

學前單位社會工作服務

地址：新界荃灣青山公路荃灣段264-298號
南豐中心17樓1714室
電話：3170-3411
傳真：3170-3410
電郵：u163@hklss.hk

學前康復服務**路德會飛躍寶寶中心**

地址：九龍觀塘鴻圖道21號訊科中心2樓A室
電話：2771-7878
傳真：2771-7868
電郵：s03@hklss.hk

路德會醒目寶寶中心

地址：九龍灣宏開道8號其士商業中心10樓
1016室
電話：2772-6111
傳真：2772-6100
電郵：s04@hklss.hk

路德會喜樂寶寶中心

地址：九龍長沙灣道833號長沙灣廣場1期8樓
804B室
電話：2667-6328
傳真：2667-6329
電郵：s05@hklss.hk

路德會凝趣兒童發展中心

地址：九龍黃大仙富山邨富暉樓地下G01室及
1樓102室
電話：2363-6636
傳真：2363-6682
電郵：s06@hklss.hk

路德會凝悅兒童發展中心

地址：九龍深水埗海壇街218號愛海頌第1座2
樓及3樓
電話：2126-7600
傳真：2126-7620
電郵：s07@hklss.hk

輔導服務**路德會青欣中心**

地址：新界上水清河邨清頌樓地下16室
電話：2660-0400
傳真：2662-0444
電郵：y07@hklss.hk

路德會青怡中心

地址：九龍觀塘牛頭角道馬蹄徑2號
電話：2712-0097
傳真：2712-9906
電郵：y08@hklss.hk

路德會青亮中心

地址：新界大埔廣福道33號美德大廈二字樓
A室
電話：2661-7048
傳真：2667-2199
電郵：y09@hklss.hk

路德會青彩中心

地址：新界將軍澳至善街6號怡明邨怡茵樓
附翼1樓
電話：2330-8004
傳真：2330-8071
電郵：y10@hklss.hk

綜合青少年服務**路德會賽馬會富善綜合服務中心**

地址：新界大埔富善邨善群樓地下
電話：2661-3880
傳真：2662-0327
電郵：t02@hklss.hk

路德會賽馬會雍盛綜合服務中心

地址：新界粉嶺雍盛苑雍盛商場二樓
電話：2697-2098 / 2697-2137
傳真：2694-1540
電郵：t03@hklss.hk

路德會賽馬會海濱花園綜合服務中心

地址：新界荃灣海濱花園怡樂徑2-12號二樓
平台D
電話：2406-0407
傳真：2406-0875
電郵：t04@hklss.hk

路德會皇后山綜合服務中心

地址：新界粉嶺皇后山社區綜合大樓5樓
電話：2677-0650
傳真：2677-2906
電郵：t05@hklss.hk

學校社工服務**路德會學校社會工作組**

地址：九龍何文田忠孝街89號五樓 /
九龍深水埗窩仔街121號石硤尾邨44座
美彩樓平台217至220號
電話：2711-9131（何文田） /
2788-1920（深水埗）
傳真：2712-8990（何文田） /
2788-1930（深水埗）
電郵：s02@hklss.hk

路德會專上學生全人發展服務

地址：九龍何文田忠孝街89號五樓
電話：2711-9131
傳真：2712-8990
電郵：s08@hklss.hk

社區中心服務

路德會包美達社區中心小組及社區工作部

地址：九龍何文田忠孝街89號一樓至三樓

電話：2711-9131

傳真：2199-9393

電郵：m01@hklss.hk

路德會包美達社區中心綜合就業援助計劃暨

校本服務

地點一

地址：九龍何文田忠孝街89號一樓至三樓

電話：2711-9131

傳真：2199-9393

電郵：m03@hklss.hk

地點二

地址：九龍馬頭圍道39號紅磡商業中心A座11樓1104室

電話：2109-1552

傳真：2109-1550

電郵：m03@hklss.hk

地點三

地址：九龍土瓜灣馬頭角道40號東南工廠大廈8樓A103室、A108室、A109室

電話：2295-0775

傳真：2295-0778

電郵：m03@hklss.hk

社區發展服務

路德會石湖社區發展計劃

地址：新界粉嶺粉嶺樓村81A地下及二樓

電話：2676-2613 / 2676-2077

傳真：2676-2077

電郵：d01@hklss.hk

元朗南發展計劃社區聯絡隊

地址：新界元朗屏山灰沙圍144A地下

電話：2416-8518

傳真：3020-5731

電郵：d07@hklss.hk

路德會市區重建社區服務隊

地址：九龍土瓜灣321號捷通大廈3樓319室 /

九龍土瓜灣新碼頭街38號翔龍灣廣場N122D

及N122E

電話：3596-6850

傳真：3705-3060

電郵：m04@hklss.hk

路德會樓宇部社工服務隊

地址：九龍何文田忠孝街89號二樓

電話：2711-9131

傳真：2199-9393

電郵：m06@hklss.hk

路德會驗樓部社工服務隊A

地址：九龍何文田忠孝街89號二樓

電話：2711-9131

傳真：2199-9393

電郵：m07@hklss.hk

路德會驗樓部社工服務隊B

地址：九龍何文田忠孝街89號二樓

電話：2711-9131

傳真：2199-9393

電郵：m08@hklss.hk

One Centre少數族裔人士支援服務中心

地址：新界屯門業旺路101號弦坊1樓101號及102號舖

電話：2305-2080

傳真：2305-2030

電郵：onecentre@hklss.hk

復康服務

路德會石硤尾失明者中心

地址：九龍深水埗巴域街石硤尾邨21座135-140號地下

電話：2776-0033

傳真：2776-4951

電郵：r01@hklss.hk

路德會長青群康中心

地址：新界青衣長青社區中心地下

電話：2495-0118

傳真：2434-2198

電郵：r02@hklss.hk

路德會包美達展能中心

地址：九龍何文田忠孝街89號一樓

電話：2711-9131

傳真：2199-9355

電郵：r03@hklss.hk

路德會利東展能中心

地址：香港鴨脷洲利東邨東逸樓217-224號

電話：2871-1013

傳真：2871-1381

電郵：r04@hklss.hk

路德會利東宿舍

地址：香港鴨脷洲利東邨東安樓

118-123，217-224號

電話：2871-1913

傳真：2871-1282

電郵：r05@hklss.hk

路德會龍安展能中心

地址：九龍黃大仙下邨龍安樓5號地下

電話：2352-4353 / 2322-7910

傳真：2752-9379

電郵：r06@hklss.hk

路德會何文田宿舍

地址：九龍何文田佛光街何文田邨欣文樓五樓

電話：2242-1919 / 2242-1920

傳真：2242-1661

電郵：r07@hklss.hk

路德會何文田融樂中心

地址：九龍何文田常盛街51號四至五樓

電話：2871-2200

傳真：2871-2822

電郵：r09@hklss.hk

路德會輔助就業及培訓計劃

地址：新界青衣長青邨長青社區中心地下 /

九龍何文田忠孝街89號一至三樓

電話：2495-0118（青衣） /

2711-9131（何文田）

傳真：2434-2198（青衣） /

2199-9393（何文田）

電郵：r10@hklss.hk

路德會海達展能中心暨宿舍

地址：九龍深水埗海達邨服務設施大樓五樓及六樓

電話：2716-1100

傳真：2716-1108

電郵：r11@hklss.hk

路德會悠樂地區支援中心（油尖旺）

地址：九龍大角咀大角咀道38號新九龍廣場8樓810及802室

電話：3709-6188

傳真：3709-6177

電郵：r12@hklss.hk

長者中心服務

路德會友安長者中心

地址：新界屯門安定邨、安定 / 友愛社區中心二樓

電話：2451-9759

傳真：2440-7686

電郵：e04@hklss.hk

路德會新翠長者中心

地址：新界沙田新翠邨新偉樓19至22號地下

電話：2699-6283

傳真：2604-0723

電郵：e05@hklss.hk

路德會半島獅子會銀禧紀念長者中心

地址：九龍何文田忠孝街89號地下

電話：2711-9131

傳真：2199-9363

電郵：e06@hklss.hk

路德會馬頭圍長者中心

地址：九龍土瓜灣馬頭圍邨芙蓉樓205-210室
電話：2712-0114
傳真：2712-9287
電郵：e08@hklss.hk

路德會茜草灣長者中心

地址：九龍觀塘塘果嶺道81號茜草灣鄰里社區中心一樓
電話：2348-0829 / 2348-0879
傳真：2379-6738
電郵：e09@hklss.hk

路德會富欣花園長者中心

地址：香港柴灣小西灣道9號富欣花園停車場大樓一樓
電話：2904-5647
傳真：2904-5748
電郵：e10@hklss.hk

路德會采頤長者中心

地址：九龍彩虹道采頤花園十二座地下
電話：2327-5514
傳真：2350-9292
電郵：e11@hklss.hk

耆年日間護理中心及耆年院舍**路德會包美達耆年日間護理中心**

地址：九龍何文田忠孝街89號地下
電話：2711-9131
傳真：2199-9375
電郵：e07@hklss.hk

路德會梁季彝夫人安老院**路德會葵青長者社區照顧服務券中心**

地址：新界青衣長安邨安瀾樓地下及二樓
電話：2497-6213 / 2497-6310
傳真：2432-5508
電郵：h01@hklss.hk

路德會鳳德安老院

地址：九龍鑽石山鳳德邨斑鳳樓，銀鳳樓地下及一樓
電話：2326-0206
傳真：2320-6160
電郵：h02@hklss.hk

路德會黃鎮林伉儷安老院**路德會長者社區照顧服務券中心**

地址：香港柴灣小西灣邨瑞明樓，瑞泰樓地下及一樓
電話：2505-3683 / 2898-7148 / 2505-5273
傳真：2897-8598
電郵：h03@hklss.hk

路德會黃鎮林伉儷第二安老院**路德會將軍澳長者社區照顧服務券中心**

地址：新界將軍澳寶明苑寶松閣，寶柏閣地下及一樓
電話：2178-2992
傳真：2178-2994
電郵：h04@hklss.hk

路德會賽馬會安老院

地址：九龍何文田忠孝街89號六樓及七樓
電話：2715-2221
傳真：2715-8820
電郵：h05@hklss.hk

路德會黃鎮林伉儷復康護理中心**路德會九龍城及油尖旺長者社區照顧服務券中心**

地址：九龍何文田忠孝街89號地下
電話：2768-9899
傳真：2768-9221
電郵：h06@hklss.hk

過渡性房屋項目**德善II**

地址：深水埗南昌街21-23號
電話：9299-9424
電郵：u190@hklss.hk

德善III

地址：深水埗海壇街164號
電話：9299-9424
電郵：u190@hklss.hk

路德會七星薈

地址：新界元朗錦泰路128號
電話：9149-8249 / 2199-9489
電郵：lutheran193@hklss.hk

路德會雙魚薈

地址：新界元朗粉錦公路160號
電話：9149-8249 / 2199-9489
電郵：lutheran194@hklss.hk

特別項目發展**路德會「健康人生—『風』險管理」計劃**

地址：九龍油麻地碧街38號協群商業大廈2002室
電話：2199-9462 / 3462-3551
傳真：3105-1499
電郵：healthylife@hklss.hk

基層醫療健康檢測中心

地址：九龍長沙灣青山道501-503號國際工業大廈2樓B07室
電話：9267-2023
電郵：hcpchk@hklss.hk

高衛物業管理有限公司 – 悅目
高衛物業管理有限公司 – 維港·星岸
高衛物業管理有限公司 – 富高工業中心
高衛物業管理有限公司 – CASA 880
高衛物業管理有限公司 – 君柏
高衛物業管理有限公司 – VIVA
高衛物業管理有限公司 – 匯景花園
高衛物業管理有限公司 – 裕民中心
高衛物業管理有限公司 – DIVA
高衛物業管理有限公司 – 渣甸山名門
高衛物業管理有限公司 – 星漣海
高衛物業管理有限公司 – 維港頌
高衛物業管理有限公司 – 葵昌中心
高衛物業管理有限公司 – 康瑞苑
V Foundation
Beyond Cars
沙田民政事務處
香港浸會大學社會工作系黃富強博士
明愛專上學院湯羅鳳賢社會科學院羅耀增
博士
禁毒基金
九龍塘獅子會
新界崇德社
香港筆架山獅子會
香港快活谷獅子會
Café 50P

榕光社
盈健醫療
健柏醫學造影中心有限公司
堅農圃
陳寅添老師
周倩萍教練
徐芸生眼科視光師
匯創會
林家揚醫師
新達高營造有限公司
鐵路人鐵路心
理光(香港)有限公司
循道衛理楊震社會服務處何文田與青少年
綜合發展中心
東華三院耆齡生活館
陽光手語有限公司
OGreen.hk
永樂烘焙有限公司
壹壹科技有限公司
東滙工程有限公司
浩全科技有限公司
爾醴(香港)有限公司
愛高實業(香港)有限公司
十灃創作營造有限公司
英皇娛樂(香港)有限公司
英皇鐘錶珠寶有限公司

唯善企業有限公司
牽手香港
太興集團控股有限公司
匡喬醫療集團
香港中文大學醫學院內科及藥物治療學系客
席副教授臨床心理學家黃沛霖博士
中國移動通信集團有限公司
億寶貿易公司
發展局
大昌食品市場
港鐵公司
英皇娛樂(香港)有限公司
英皇鐘錶珠寶有限公司
萬達利工程有限公司
巴馬丹拿建築及工程師有限公司
電子2000家居工程有限公司
萬田商業有限公司
中國平安保險(香港)有限公司
諾斯顧問有限公司
中氏環保國際有限公司
敦卓醫療服務中心
全航工程有限公司
億寶貿易公司
八十年代有限公司
OK德海南雞飯專門店
香港公益金

如欲了解本處本年度各項服務的統計資料，歡迎掃描下方二維碼瀏覽。





香港路德會社會服務處

Hong Kong Lutheran Social Service, LC-HKS

總辦事處

地址：九龍何文田忠孝街89號

電話：2711-9131

傳真：2761-9751

電郵：info@hklss.hk

網址：www.hklss.hk

